

GUIDE D'INSTALLATION

Pour tirer le maximum de votre Internet haute vitesse d'affaires	1
Exigences minimales	2
Procédure de démarrage rapide	2
Installation du matériel	3
Vérifiez le contenu de votre trousse de départ	3
Branchement des filtre téléphoniques	4
Partage d'une prise par le filtre de bureau et le modem (facultatif)	4
Installation du modem	5
Vérification de la configuration	6
Configuration du logiciel	8
Installation du logiciel	8
Installation du logiciel Internet haute vitesse d'affaires	8
Configuration du logiciel Internet haute vitesse d'affaires	9
Connexion et déconnexion de l'Internet	11
Importation de courrier d'un autre logiciel de courrier électronique	13
Pour créer une nouvelle identité	13
Dépannage	14
Section 2: Configuration de vos heures d'Internet commuté d'affaires	17
Configuration d'une connexion commuté avec Mac OS 8,6 et 9	17
Connexion au service Internet commuté d'affaires avec Mac OS X	18
Dépannage	20
Section 3: Fonctions additionnelles	24
Courriel	24
Messagerie Web unifiée	24
Comment accéder à mon compte de courriel en ligne?	24
Configuration de comptes de courriels additionnels au moyen de l'outil Assistance en ligne	25
Où trouver l'outil ecare	25
Fonctions de sécurité et de gestion du courriel	26
Numéros pour accès commuté	27
Modalités	Anexe I

BX-F-041 (Madrinonh)

Guide d'installation du logiciel

© 1997-2004 Bell Canada

Tous droits réservés.

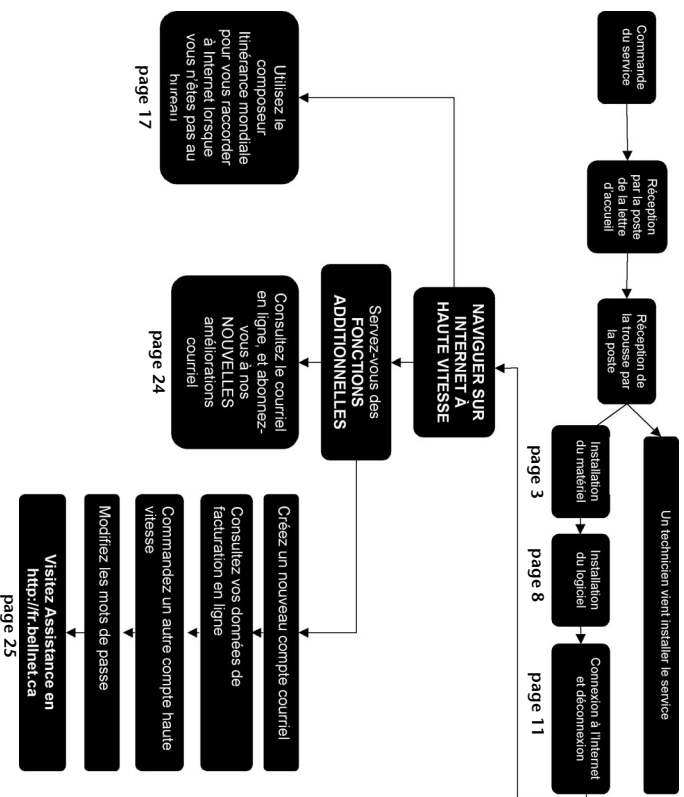
Imprimé au Canada

Le logiciel et les services décrits dans ce document sont assujettis à des permis d'utilisation et à des ententes de service. Votre fournisseur de service se réserve le droit de revoir ce document et le logiciel pour modifier le contenu du document ou du logiciel sans avis préalable. Ce document ne peut être reproduit, en tout ou en partie, sans l'approbation par écrit préalable du fournisseur de service.

Microsoft Internet Explorer, Microsoft Outlook Express et Windows sont des marques déposées de Microsoft Corporation. Toutes les autres marques et noms de produit sont des marques de commerce ou des marques déposées détenues par différentes entreprises.

POUR TIRER LE MAXIMUM DE VOTRE INTERNET HAUTE VITESSE D'AFFAIRES

Vous trouverez ci-après les étapes nécessaires pour vous raccorder au service Internet haute vitesse d'affaires. N'oubliez pas de profiter de toutes les fonctions additionnelles proposées par le service!



Veillez noter que le service Internet haute vitesse d'affaires sera activé à la date qui vous a été indiquée au moment de l'achat.

Pour tirer le maximum de votre Internet haute vitesse d'affaires 1

EXIGENCES MINIMALES

Afin d'assurer le fonctionnement fiable et efficace du logiciel Internet haute vitesse d'affaires, votre ordinateur doit satisfaire ou dépasser les exigences techniques minimales décrites dans le tableau ci-dessous :

	Macintosh
Processeur	Power PC
Système	Mac OS 8.6 - 9.2
Mémoire	32 Mo de mémoire vive (RAM)
Espace disque	75 Mo d'espace disque
Affichage	256 couleurs avec résolution 800x600
Réseau	Carte Ethernet installée et fonctionnant
Lecteur de CD-ROM	Nécessaire

PROCÉDURE DE DÉMARRAGE RAPIDE

Vérifiez le contenu de votre trousse de départ.

Pour obtenir une liste des éléments dont vous avez besoin, consultez la section *Vérifiez le contenu de votre trousse de départ* on page 3.

Installation du matériel

1. Branchez le modem DSL haute vitesse, puis installez les filtres téléphoniques sur chaque appareil possédant le même numéro de téléphone que votre service Internet haute vitesse d'affaires.
2. Vérifiez votre installation. Consultez la *Vérification de la configuration* on page 6 pour une illustration de la configuration matérielle appropriée.

Installation du logiciel

3. Faites démarrer votre ordinateur.
4. Insérez le CD-ROM Internet d'affaires dans votre lecteur de CD-ROM.
5. Suivez les directives à l'écran pour procéder à l'installation.

Connexion et déconnexion d'Internet

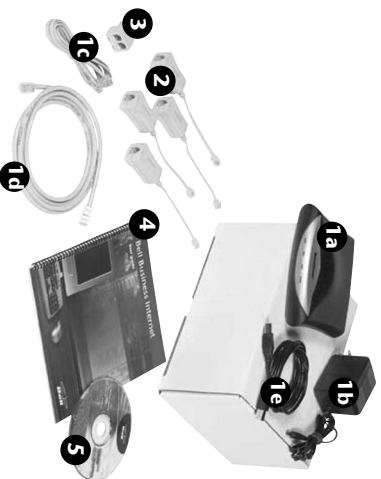
6. Cliquez un double-clic sur l'icône **Internet Haute Vitesse** dans le dossier **Haute Vitesse**. Le logiciel Internet haute vitesse d'affaires démarre. Cliquez sur **Connecter** pour vous établir la connexion avec le service Internet haute vitesse d'affaires.
7. Pour vous débrancher, cliquez sur le menu **Fichier** dans Internet Explorer, puis cliquez sur **Quitter**. Pour vous débrancher d'Internet, faites un double-clic sur l'icône **Internet Haute Vitesse** dans le dossier **Haute Vitesse**, puis cliquez sur **Déconnecter**.

Pour tirer le maximum de votre Internet haute vitesse d'affaires 2

INSTALLATION DU MATÉRIEL

VÉRIFIEZ LE CONTENU DE VOTRE TROUSSE DE DÉPART

Votre trousse de départ Internet haute vitesse d'affaires doit contenir ce qui suit :



1. La boîte du modem DSL haute vitesse (si vous l'avez commandé chez Bell) qui doit comprendre :
 - a. le modem DSL haute vitesse (l'apparence du modem varie selon la marque)
 - Note** : pour les clients de la Colombie-Britannique et de l'Alberta, le modem est expédié séparément de la trousse de départ Internet haute vitesse d'affaires.
 - b. un adaptateur d'alimentation avec cordon
 - c. un câble téléphonique avec connecteur standard, appelé câble RJ11
 - d. un câble Ethernet avec connecteur plus gros que ceux des lignes téléphoniques, appelé câble RJ-45
 - e. un câble USB (sauf dans le cas du modem Speedstream 5200) seulement pour les utilisateurs de Windows 7
2. Les filtres de Bureau (vous pouvez commander des filtres supplémentaires en ligne, y compris des filtres muraux, à l'adresse www.proformagns.com/bell)
3. Un séparateur de ligne.
4. Le guide d'installation (que vous êtes en train de lire)
5. Le CD-ROM d'installation du logiciel

Installation du matériel 3

Laissez votre ordinateur en marche pendant que vous exécutez les étapes suivantes.

BRANCHEMENT DES FILTRES TÉLÉPHONIQUES

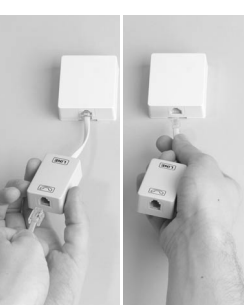
Vous devez maintenant installer un filtre téléphonique pour chaque appareil qui partage le numéro de téléphone activé en fonction du service Internet haute vitesse d'affaires. Vous pouvez commander en ligne des filtres téléphoniques supplémentaires, y compris des filtres muraux, à l'adresse <http://www.proformagns.com/bell>

- Répétez le processus pour chaque téléphone de bureau branché à la ligne utilisée par le service Internet haute vitesse d'affaires :
1. Débranchez le cordon téléphonique de la prise murale, puis enfichez un filtre dans la prise.

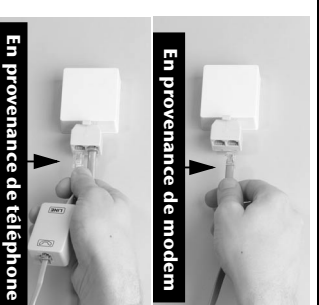
2. Branchez le cordon téléphonique débranché de la prise murale dans le filtre.

PARTAGE D'UNE PRISE PAR LE FILTRE DE BUREAU ET LE MODEM

1. Branchez d'abord le fil du modem DSL dans le séparateur.



2. Branchez ensuite le fil téléphonique du téléphone dans le séparateur.





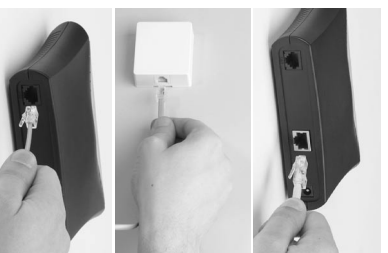
4 Installation du matériel

INSTALLATION DU MODEM

1. Assurez-vous que le modem Efficient Networks SpeedStream 5200 a un espace de ventilation suffisant. Placez-le sur une surface dure et uniforme, à au moins 30 cm de votre écran, boîtier d'ordinateur ou autres périphériques, y compris les haut-parleurs. Le modem haute vitesse doit être situé à 2 mètres tout au plus de la prise téléphonique. Votre modem devrait être fourni avec un câble Ethernet et un cordon téléphonique. Le câble Ethernet est doté de connecteurs plus gros que ceux du cordon téléphonique. Branchez une extrémité du câble Ethernet à la carte Ethernet installée dans votre ordinateur de bureau ou au coupleur relié à votre portatif.



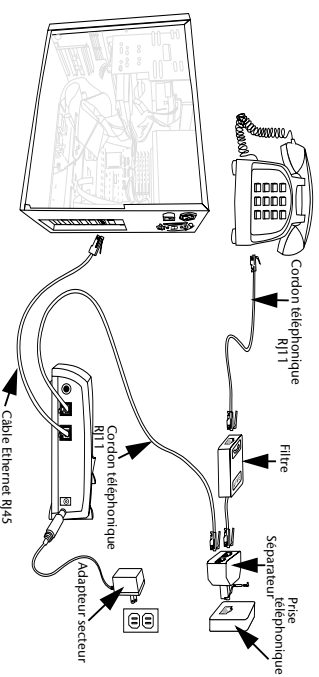
3. Branchez l'autre extrémité du câble Ethernet à la plus grosse prise à l'arrière du modem.
4. Selon la marque de votre modem, la prise est identifiée comme suit : « Ethernet », « 10Base T », « ENET » ou le symbole .
5. Branchez une extrémité du cordon téléphonique à la prise de téléphone murale.
6. Branchez l'autre extrémité du cordon téléphonique à la prise à l'arrière du modem.
7. Selon la marque de votre modem, la prise est identifiée par « ADSL », « DSL », « Line », ou par ce symbole .
8. Branchez l'adaptateur de courant au modem DSL haute vitesse, puis enfichez l'autre extrémité dans une barre d'alimentation dotée d'un protecteur contre les surtensions.



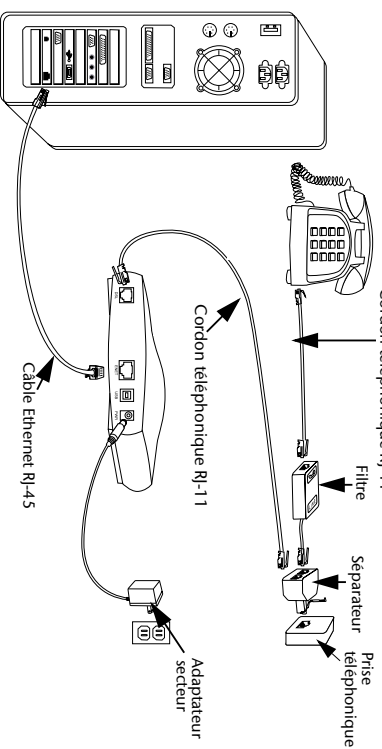
Installation du matériel 5

VÉRIFICATION DE LA CONFIGURATION

Avec le modem Alcatel, la configuration globale devrait maintenant ressembler à ceci :



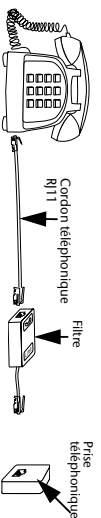
Avec le modem Efficient Networks SpeedStream 5200, votre configuration doit ressembler à ceci.



6 Installation du matériel

VERIFICATION DE LA CONFIGURATION (SUITE)

Toutes les autres pièces avec téléphone:



1. Allumez votre modem et votre ordinateur.
2. Avec un modem Speedstream, les voyants **pwr**, **dsl** et **enet** doivent briller.

Avec un **modem Alcatel**, attendez que deux voyants Indicateurs soient verts.



Si les voyants ne s'allument pas, fermez le modem et l'ordinateur. Assurez-vous que tous les câbles sont bien branchés, puis remettez l'ordinateur et le modem sous tension. Si cela ne fonctionne pas, contactez le centre d'assistance.

⦿ **Passer à la section *Configuration du logiciel* à la page suivante.**

CONFIGURATION DU LOGICIEL

AVANT DE COMMENCER

Vous devriez avoir maintenant terminé l'installation du matériel; votre modem haute vitesse DSL doit être raccordé à la ligne téléphonique et sous tension; les filtres téléphoniques doivent également être en place.

⦿ Pour que le logiciel du service Internet haute vitesse d'affaires fonctionne efficacement et de façon fiable, votre ordinateur doit répondre aux **exigences matérielles minimales** définies au début du présent guide.

Avant de commencer l'installation du logiciel, assurez-vous d'avoir l'information suivante à portée de main :

- pour le service Internet haute vitesse d'affaires
- code d'utilisateur
- mot de passe
- adresse de courriel
- serveur d'expédition de courriel (SMTP)
- serveur de réception de courriel (POP)
- serveur de forums (NNTP)

INSTALLATION DU LOGICIEL

⦿ Le logiciel Internet haute vitesse d'affaires n'est pas conçu pour prendre en charge l'accès Internet sur un réseau local. La configuration de votre logiciel Internet haute vitesse d'affaires pourrait entraîner des conflits avec votre accès réseau actuel.

Si vous avez Mac OS X, suivez les instructions de la rubrique *Connexion à service Internet haute vitesse d'affaires avec Mac OS X* à la page 12.

1. Quittez toutes les applications ouvertes et désactivez tout logiciel antivirus avant d'installer le logiciel. Au besoin, consultez les instructions qui accompagnent votre logiciel antivirus.
2. Insérez le CD du service Internet haute vitesse d'affaires dans votre lecteur de CD-ROM.
3. Faites un double-clic sur le dossier **Français** dans la fenêtre du CD-ROM qui s'affiche. Faites glisser le dossier **Microsoft Internet 5** sur votre disque dur.

INSTALLATION DU LOGICIEL INTERNET HAUTE VITESSE D'AFFAIRES


1. Dans la fenêtre du CD-ROM, faites un double-clic sur le dossier **haute vitesse**, puis sur l'icône **Internet Haute Vitesse 128**.
2. L'écran du logiciel Internet haute vitesse d'affaires s'affiche. Suivez les instructions pour installer le logiciel.

- La fenêtre de configuration du logiciel Internet haute vitesse d'affaires s'affiche maintenant. Tapez votre code d'utilisateur/Internet haute vitesse d'affaires, suivi du symbole @ et de votre nom de domaine, et votre mot de passe Internet haute vitesse d'affaires en lettres minuscules, dans les cases appropriées.

- Une fenêtre faisant état du progrès de l'installation du logiciel Internet haute vitesse d'affaires sur votre disque dur s'affiche à l'écran.
- Une fenêtre s'affiche pour vous aviser de la réussite de l'opération. Cliquez sur **OK**. Votre ordinateur redémarre. Passez à la *Configuration du Logiciel Internet haute vitesse d'affaires*.

CONFIGURATION DU LOGICIEL INTERNET HAUTE VITESSE D'AFFAIRES

Remarque : le logiciel Internet haute vitesse d'affaires n'est pas conçu pour prendre en charge l'accès Internet sur un réseau local. La configuration de votre logiciel Internet haute vitesse d'affaires pourrait entraîner des conflits relatifs à votre accès réseau actuel.

- Cliquez sur le menu de la pomme  dans le coin supérieur gauche de l'écran.
- Sélectionnez **Tableaux de bord**. Choisissez **TCP/IP** dans le sous-menu. Si vous voyez un message vous indiquant que TCP/IP n'est pas actif, cliquez sur le bouton **Oui** afin de l'activer.
- Cliquez sur le menu **Connexion** et choisissez **Haute Vitesse Classique**.
- Cliquez sur le menu **Configuration**. Ensuite, choisissez **Via un serveur PPP**.
- Cliquez dans la case **Adr. serv. de noms**, tapez **1.2.3.4** et appuyez sur **Retour**, puis tapez **5.6.7.8**.

- Cliquez sur le menu **Fichier**, puis sur **Quitter**.
- Cliquez sur **Enregistrer** pour sauvegarder vos paramètres.
- Ouvrez le dossier **Haute Vitesse** et cliquez deux fois sur l'icône du **Internet Haute Vitesse** dans ce dossier.

Configuration du logiciel Internet haute vitesse d'affaires 9

- Le logiciel Internet haute vitesse d'affaires démarre.
- Votre code d'utilisateur et votre mot de passe Internet haute vitesse d'affaires doivent figurer dans les cases **Code d'utilisateur** et **Mot de passe**, respectivement.
- Fermez la fenêtre du logiciel Internet haute vitesse d'affaires et cliquez sur **Enregistrer** pour sauvegarder vos paramètres.

- Cliquez deux fois sur le dossier **Haute Vitesse** de votre disque dur. Cliquez deux fois sur l'icône **Internet Haute Vitesse** dans le dossier **Haute Vitesse**. Dans la fenêtre du logiciel Internet haute vitesse d'affaires, cliquez sur le bouton **Connecter**. Cliquez deux fois sur le dossier **Microsoft Internet 5** de votre disque dur, puis cliquez deux fois sur l'icône **Internet Explorer**.
- Une fenêtre fait état du progrès de l'installation d'Internet Explorer et d'Outlook Express sur votre ordinateur. Cela ne survient que la première fois que vous lancez Outlook Express ou Internet Explorer.
- Cliquez sur le bouton **Courrier** puis sur l'option **Lire le courrier**.
- Cliquez sur **Outils**, puis sur **Compte**.
- Cliquez sur **Ajouter**, puis sur **Courriel**.
- Suivez les directives de l'Assistant d'établissement de connexion Internet. Vous devrez fournir les renseignements suivants pour configurer vos paramètres Internet haute vitesse d'affaires.
 - **Votre nom courriel**
 - **Votre adresse courriel**
 - **Votre serveur POP d'arrivée :** **pop51.bellnet.ca**
 - **Votre serveur SMTP de départ :** **smtp10.bellnet.ca**
 - **Votre nom d'utilisateur/compte**
 - **Votre mot de passe**
 - **Serveur de nouvelles :** **news21.bellnet.ca**
- Une fois terminé, cliquez sur **Fermer**.

10 Configuration du logiciel

CONNEXION ET DÉCONNEXION DE L'INTERNET



Vous devez installer le logiciel Internet haute vitesse d'affaires pour vous connecter/déconnecter au service Internet haute vitesse d'affaires. Pour installer le logiciel, suivez les directives de la *Installation du logiciel* à la page 8.

Si vous utilisez Mac OS X, vous n'utiliserez pas le logiciel. Consultez la section *Connexion à service Internet haute vitesse d'affaires avec Mac OS X* à la page 12.

CONNEXION À INTERNET

- Cliquez deux fois sur l'icône Internet Haute Vitesse dans le dossier Haute Vitesse. Le logiciel Internet haute vitesse d'affaires démarre. Cliquez sur **Connecter** pour vous relier au service Internet haute vitesse d'affaires.

DÉCONNEXION DE L'INTERNET

- Dans Internet Explorer, cliquez sur le menu **Fichier**, puis sur **Quitter**. Pour couper la connexion à Internet, cliquez deux fois sur l'icône Internet Haute Vitesse dans le dossier Haute Vitesse, puis cliquez sur **Déconnecter**.

CONFIGURATION DU LOGICIEL POUR COUPER LA CONNEXION APRÈS UNE PÉRIODE FIXE

Vous pouvez configurer le logiciel Internet haute vitesse d'affaires afin de couper automatiquement la connexion. Cela peut être utile en ce qui concerne la sécurité si, par exemple, vous oubliez que vous êtes branché ou si vous ne voulez pas qu'une autre personne utilise votre compte.

1. Cliquez deux fois sur l'icône Internet Haute Vitesse dans le dossier Haute Vitesse.
2. Cliquez sur **Édition**, puis sur **Préférences**.
3. Dans la fenêtre des préférences, sélectionnez le nombre de minutes dans le menu de **Décal de déconnexion automatique**. Cliquez sur **Enregistrer**. La prochaine fois que vous établissez la connexion, celle-ci sera coupée automatiquement si vous n'utilisez pas Internet durant le nombre de minutes que vous aurez précisée. Lorsque vous souhaitez vous brancher à nouveau, cliquez sur **Connecter** dans la fenêtre du logiciel Internet haute vitesse d'affaires.


CONNEXION AUTOMATIQUE AU SERVICE INTERNET HAUTE VITESSE D'AFFAIRES

Si vous souhaitez établir automatiquement la connexion (soit, si vous ne voulez pas lancer manuellement le logiciel Internet haute vitesse d'affaires et cliquer sur le bouton **Connecter** chaque fois), suivez ces instructions.

1. Cliquez deux fois sur l'icône Internet Haute Vitesse dans le dossier Haute Vitesse
2. Cliquez sur **Édition**, puis sur **Préférences**.
3. Dans la fenêtre des préférences, activez l'option **Établir la connexion au lancement** pour établir la connexion automatiquement, sans avoir à cliquer sur le bouton **Connecter**.
4. Désactivez l'option **Lancer le tuteur** après la connexion si vous ne voulez pas que le logiciel Internet haute vitesse d'affaires (le navigateur) soit lancé automatiquement lorsque le logiciel Internet haute vitesse d'affaires établit la connexion.

- Pour lancer automatiquement le navigateur après la connexion, cochez cette option et tapez l'adresse URL que le navigateur doit atteindre au départ dans la case prévue à cette fin.
5. Cliquez sur **Enregistrer**.
 6. Cliquez une fois sur l'icône Internet Haute Vitesse. Cliquez sur le menu **Fichier**, puis sur **Créer un alias**. Faites glisser l'alias du logiciel Internet haute vitesse d'affaires dans le dossier **Ouverture au démarrage**. La prochaine fois que vous amorcerez l'ordinateur, le logiciel Internet haute vitesse d'affaires s'exécutera automatiquement.

CONNEXION À SERVICE INTERNET HAUTE VITESSE D'AFFAIRES AVEC MAC OS X

1. Cliquez sur le menu de la pomme , et choisissez **Préférences Système**.
2. Dans la fenêtre Préférences Système, cliquez sur **Réseau**.
3. Cliquez sur le menu **Afficher**, puis sur **Ports de réseau actifs**.
4. Enlevez la coche des ports dont vous n'avez pas besoin. Habituellement, seul **Ethernet intégré** doit être coché.
5. Cliquez sur le menu **Afficher**, puis sur **Ethernet intégré**.
6. Cliquez sur l'onglet **PPPOE**. Cochez la case **Se connecter via PPPOE**.
7. Tapez votre nom d'utilisateur Internet haute vitesse d'affaires (suivi de @ et de votre nom de domaine) et votre mot de passe dans les cases appropriées. Dans les case **Nom du fournisseur d'accès**, tapez Internet haute vitesse d'affaires. Laissez le champ **Serveur PPPOE** vide.
8. Cochez la case **Enregistrer le mot de passe** pour ne pas devoir taper votre mot de passe chaque fois que vous établissez la connexion.
Remarque : si vous cochez cette case, tous les utilisateurs de cet ordinateur pourront établir la connexion sans taper le mot de passe.
9. Cliquez sur **Afficher l'état PPPOE** dans la barre des menus.
10. Cliquez sur le bouton **Options PPPOE**.

Configuration : Automatique
Afficher : Ethernet intégré

TCP/IP PPPOE Appli Talk Proxes Ethernet

Fournisseur d'accès : b1xxxx39 (heulain)

Nom du compte : b1xxxx39 (heulain)

Mot de passe : (heulain)

Serveur PPPOE : (heulain)

Se connecter via PPPOE

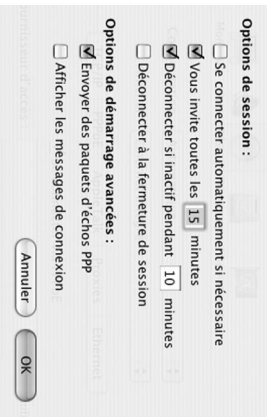
Enregistrer le mot de passe
Cette option permettra à tous les utilisateurs d'accéder à ce compte Internet sans mot de passe.

Afficher l'état PPPOE dans la barre des menus

Pour empêcher les modifications, cliquez ici.

Assister-moi... Appliquer

11. Si vous cochez **Connexion automatique au lancement d'applications TCP/IP**, vous serez automatiquement branché au service Internet haute vitesse d'affaires au démarrage de votre navigateur ou logiciel de courriel.
12. Si vous cochez **Déconnecter à la fermeture de session**, la connexion sera coupée lorsque vous mettez fin à votre session OS X. Nous vous conseillons de cocher cette option.
13. Cliquez sur **OK** pour fermer la fenêtre Options.
14. Cliquez sur l'onglet **TCP/IP**. Tapez les adresses DNS principale et secondaire dans la boîte **Serveurs de noms**.



- CONNEXION AU SERVICE INTERNET HAUTE VITESSE D'AFFAIRES AVEC MAC OS X**
- Pour établir la connexion au service Internet haute vitesse d'affaires, cliquez sur l'icône Ethernet de la barre de menu, puis cliquez sur **Connecter**.

- DÉCONNEXION DU SERVICE INTERNET HAUTE VITESSE D'AFFAIRES AVEC MAC OS X**
- Pour mettre fin à la connexion au service Internet haute vitesse d'affaires, cliquez sur l'icône Ethernet de la barre de menu, puis cliquez sur **Déconnecter**.



- IMPORTATION DE COURRIER D'UN AUTRE LOGICIEL DE COURRIER ÉLECTRONIQUE**
- Dans Outlook Express, cliquez sur **Fichier**, puis **Importer**. La fenêtre **Importation d'Outlook Express** s'affiche.
 - Suivez les directives à l'écran pour importer de courriel.

- POUR CRÉER UNE NOUVELLE IDENTITÉ**
- Dans Outlook Express, cliquez sur **Fichier** puis sur **Basculer vers une identité**.
 - Cliquez sur **Déconnecter**.
 - Dans la fenêtre qui s'affiche, cliquez sur **Nouvelle**.
 - Tapez un nom pour l'identité, puis cliquez sur **OK**.
 - Par défaut, les renseignements sur votre compte de courriel sont importés dans votre nouvelle identité.

DÉPANNAGE

A titre de client du service Internet haute vitesse d'affaires, vous avez continuellement accès à du soutien sur Internet Explorer. Notez toutefois que le service de soutien Internet haute vitesse d'affaires ne prend pas en charge les logiciels autres que les versions personnalisées d'Internet Explorer, ou que le logiciel Internet haute vitesse d'affaires. La plupart des difficultés se résolvent facilement. Voici les solutions à certains des problèmes qui se posent le plus souvent.

PROBLÈME	MESURE SUGGÉRÉE	RÉFÉRENCE
Le voyant d'alimentation du modem SpeedStream 5200 d'Efficient Networks clignote en rouge.	Le voyant d'alimentation clignotera en rouge pendant quelques minutes après la mise sous tension.	
Je désire configurer une autre identité Outlook Express en utilisant mes paramètres du service Internet haute vitesse d'affaires.	Suivez les instructions contenues dans la section <i>Pour créer une nouvelle identité</i> à la page 13.	<i>Pour créer une nouvelle identité</i> à la page 13
Il n'y a pas assez d'espace disque sur l'ordinateur pour installer le logiciel Internet haute vitesse d'affaires.	Supprimez tout fichier dont vous n'avez pas besoin, mais ne supprimez aucun fichier dont vous ne connaissez pas la fonction. Videz également la corbeille. Tenez à nouveau d'installer le logiciel Internet haute vitesse d'affaires.	<i>Configuration du logiciel</i> à la page 8
Votre ordinateur s'arrête pendant que vous utilisez le navigateur (l'ordinateur ne répond pas à la commande de la souris).	Pas assez d'espace disque : assurez-vous d'avoir suffisamment d'espace disque sur votre ordinateur. Videz la corbeille. Vous pourriez aussi avoir à supprimer certains fichiers de votre disque dur. Cache corrompu : Avec Internet Explorer, cliquez sur le menu Édition puis sur Préférences . Cliquez sur Avancé , et cliquez sur le bouton Vider maintenant . Cliquez sur OK . Il s'agit d'un message d'erreur du système d'exploitation. Consultez le guide d'utilisateur fourni avec votre ordinateur.	
Le message « Erreur système », « Erreur d'application » ou « Erreur de protection générale » apparaît.	Assurez-vous que le câble est branché de façon sécuritaire au modem SpeedStream 5200 d'Efficient Networks et que vous utilisez le bon type de câble. Si vous utilisez le câble Ethernet, mettez hors tension le modem SpeedStream 5200 d'Efficient Networks, puis remettez-le sous tension.	<i>Installation du matériel</i> à la page 3

PROBLÈME	MESURE SUGGÉRÉE	RÉFÉRENCE
Un message d'erreur de type no 1, no 10 ou no 11 s'affiche au lancement du navigateur	<ol style="list-style-type: none"> 1. Cliquez sur le menu de la pomme , choisissez Tableaux de bord et Gestionnaire d'extensions. 2. Cliquez sur le menu déroulant à côté de Configuration, choisissez Mac OS 8, X (complet) ou Mac OS 9 (complet) et veillez à ce que les éléments Internet haute vitesse d'affaires et Extensions Internet haute vitesse d'affaires soient cochés. Cliquez sur Redémarrer au bas de la fenêtre. 3. Veillez à désactiver la mémoire virtuelle. Pour ce faire, cliquez sur le menu de la pomme , choisissez Tableaux de bord et sélectionnez Mémoire. Désactivez l'option Mémoire virtuelle, fermez la fenêtre Mémoire, redémarrez votre Macintosh et lancez votre navigateur. 	
Internet haute vitesse d'affaires n'est pas configuré pour établir automatiquement la connexion.	Lancez le logiciel Internet haute vitesse d'affaires et cliquez sur Connecter avant d'exécuter votre navigateur ou votre logiciel de courriel.	
Le logiciel Internet haute vitesse d'affaires s'arrête sur «Début de la négociation» lorsque vous établissez la connexion	<ol style="list-style-type: none"> 1. Veillez à ce que le modem DSL soit raccordé à la carte Ethernet. 2. Veillez à ce que le modem DSL soit sous tension. 	
Le logiciel Internet haute vitesse d'affaires s'arrête sur «Authentification» lorsque vous établissez la connexion	<ol style="list-style-type: none"> 1. Veillez à ce que votre code d'utilisateur Internet haute vitesse d'affaires soit inscrit correctement et en lettres minuscules dans la case Code d'utilisateur. 2. Veillez à ce que votre mot de passe Internet haute vitesse d'affaires soit inscrit correctement dans la case Mot de passe. 3. Veillez à ce que votre nom de réseau soit inscrit correctement dans la case Réseau. 	
L'option Connexion : Haute Vitesse Classique n'apparaît par dans le tableau de bord TCP/IP	Reinstallez le logiciel Internet haute vitesse d'affaires comme c'est décrit dans la section <i>Configuration du logiciel</i> à la page 8.	<i>Configuration du logiciel</i> à la page 8

PROBLÈME	MESURE SUGGÉRÉE	RÉFÉRENCE
L'option Connexion : Ethernet n'apparaît par dans le logiciel Internet haute vitesse d'affaires	Reinstallez le pilote de votre carte Ethernet avec les disquettes d'origine ou avec votre cédérom du système d'exploitation Apple.	
Le tableau de bord TCP/IP n'est pas installé ou n'apparaît pas dans le menu ou le dossier Tableaux de bord	Reinstallez Open Transport depuis le cédérom du système d'exploitation qui accompagnait votre ordinateur. Pour de plus amples détails, consultez les instructions relatives au cédérom de Mac OS.	

COMMENT SUPPRIMER LE LOGICIEL INTERNET HAUTE VITESSE D'AFFAIRES

- Internet Explorer**
- a. Faites glisser le dossier Internet haute vitesse d'affaires dans la corbeille.
 - b. Faites glisser le dossier **Microsoft Internet 5** dans la corbeille.
 - c. Cliquez deux fois sur votre **Dossier système** et cliquez deux fois sur **Préférences**.
 - d. Faites glisser les dossiers **Explorer** et **Internet Explorer** dans la corbeille.

AUTRES RESSOURCES DE DÉPANNAGE

- Le site Web du service Internet haute vitesse d'affaires est une excellente source de renseignements sur votre compte et sur la façon d'utiliser les logiciels Internet haute vitesse d'affaires. Chaque fois que vous êtes raccordé à Internet, visitez l'adresse <http://fr.bellnet.ca>, puis cliquez sur le bouton Aide de la barre d'outil. Vous pouvez consulter les dernières nouvelles et astuces concernant le logiciel Internet haute vitesse d'affaires, y compris l'information sur les mises à niveau disponibles et des renseignements sur la facturation.
- Si un message d'erreur s'affiche à l'écran, veuillez le noter avant de communiquer avec le service de soutien. En outre, si l'erreur s'est produite tandis que vous suiviez les directives du présent guide, veuillez noter la page et l'étape où l'erreur est survenue. Ces renseignements permettront au service de soutien de vous aider mieux et aussi rapidement que possible.
- Si vous n'obtenez pas l'aide dont vous avez besoin par le biais de cette section d'aide, veuillez contacter la **ligne de soutien technique Internet d'affaires** en ayant sous la main les renseignements relatifs à votre compte. Le numéro approprié à votre région se trouve sur la première page du guide.

SECTION 2: CONFIGURATION DE VOS HEURES D'INTERNET COMMUTÉ D'AFFAIRES

Dans le cadre de votre service Internet haute vitesse d'affaires, vous recevrez 20 heures d'Internet commuté d'affaires SANS FRAS chaque mois! Vous pouvez ainsi vous servir d'une connexion commutée lorsque vous désirez accéder au service Internet d'affaires en-dehors du bureau. Suivez les directives ci-après pour configurer votre connexion commutée.

Vous avez besoin des éléments suivants :

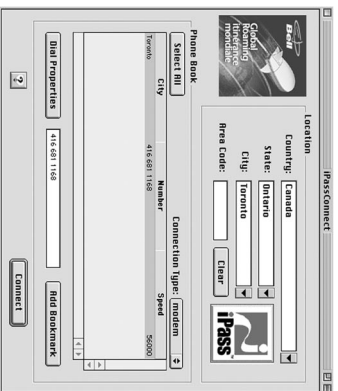
- un modem commuté ordinaire pour raccorder votre ordinateur à une ligne téléphonique.
- Votre code d'utilisateur et votre mot de passe Internet haute vitesse d'affaires.

Assurez-vous que votre modem commuté est installé. Au besoin, consultez la documentation fournie avec le modem.

Si vous avez Mac OS X, suivez les instructions de la rubrique *Connexion à service Internet haute vitesse d'affaires avec Mac OS X* à la page 12.

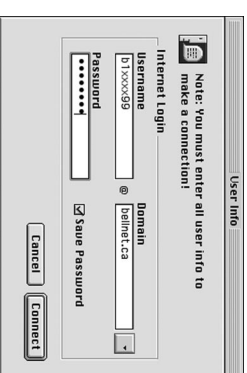
CONFIGURATION D'UNE CONNEXION COMMUTÉ AVEC MAC OS 8, 6 ET 9

1. Insérez le CD Internet d'affaires commuté dans votre lecteur de CD-ROM.
2. Faites un double-clic sur le dossier commuté, puis sur l'icône **BELL_NEXXIA_MAC_IPC_V18** dans la fenêtre du CD-ROM.
3. Suivez les instructions d'installation de iPassConnect.
4. Après l'installation de iPassConnect, faites un double-clic sur l'icône de votre disque dur, puis faites un double-clic sur le dossier **iPassConnect**.
5. Faites un double-clic sur l'icône **iPassConnect**.
6. La première fois où vous ouvrirez iPassConnect, la convention d'utilisation s'affichera. Lisez la convention et cliquez sur **Agree** si vous acceptez.
7. Dans la fenêtre iPassConnect, cliquez sur votre pays dans le menu déroulant **Country**.
8. Cliquez sur votre province dans le menu déroulant **State**.
9. Cliquez sur votre ville dans le menu déroulant **City**.
10. Cliquez sur le numéro que vous désirez composer dans la liste qui s'affiche dans la section **Phone Book**.
11. Si vous devez composer un préfixe ou des codes pour désactiver le service Appel en attente ou pour accéder à une ligne de l'extérieur avant de composer, cliquez sur **Dial Properties** et tapez-les dans la fenêtre.



Section 2: Configuration de vos heures d'Internet commuté d'affaires 17

12. Cliquez sur **Connect** pour vous brancher au service Internet commuté d'affaires. Une fenêtre de renseignements sur l'utilisateur s'affichera. Tapez votre nom d'utilisateur et votre mot de passe du service Internet d'affaires dans les cases réservées à cette fin. Si votre domaine n'est pas **bellnet.ca**, demandez à votre administrateur de compte et tapez-le dans la case **Domain**. Cliquez sur **Connect**.
13. Si vous avez besoin d'aide supplémentaire pour utiliser le logiciel iPassConnect, cliquez sur le menu **Help**, puis cliquez sur **iPassConnect Help**.
14. Faites un double-clic sur l'icône **Internet Explorer** dans le dossier **Microsoft Internet 5**.



DÉCONNEXION D'INTERNET

1. Quittez l'application Internet que vous utilisez.
2. Cliquez sur **iPass Connect** dans le menu **Application** (dans le coin supérieur droit de l'écran).
3. Dans le menu **File** de iPassConnect, cliquez sur **Disconnect**.

CONNEXION AU SERVICE INTERNET COMMUTÉ D'AFFAIRES

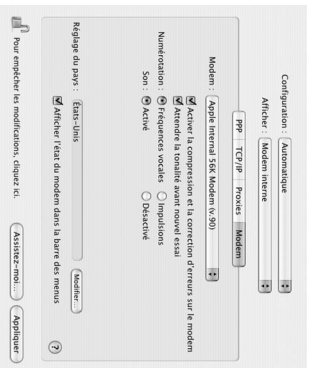
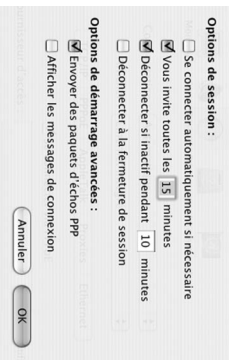
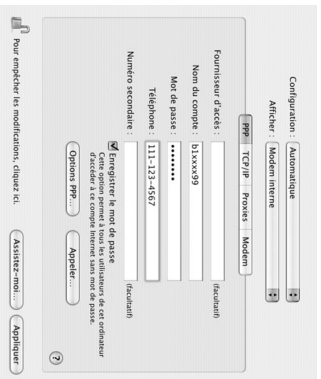
Si vous avez créé une connexion commutée sur un ordinateur qui était utilisé pour votre compte du service Internet haute vitesse d'affaires et que vous désirez maintenant utiliser de nouveau votre compte du service Internet haute vitesse d'affaires, suivez simplement les instructions sous *Configuration du Logiciel Internet haute vitesse d'affaires* à la page 9, pour établir la connexion à l'aide du logiciel Internet haute vitesse d'affaires.

CONNEXION AU SERVICE INTERNET COMMUTÉ D'AFFAIRES AVEC MAC OS X

1. Cliquez sur le menu **Pomme**, et choisissez **Préférences Système**.
2. Dans la fenêtre **Préférences Système**, cliquez sur **Réseau**.
3. Cliquez sur le menu **Afficher**, puis sur **Ports de réseau actifs**.
4. Enlevez la coche des ports dont vous n'avez pas besoin. Habituellement, seul **Modem Interne** doit être coché.
5. Cliquez sur le menu **Afficher**, puis sur **Modem Interne**.
6. Cliquez sur l'onglet **TCP/IP**, cliquez sur le menu **Configurer**, puis sur **Via PPP**.
7. Cliquez sur **Enregistrez** au bas de la fenêtre. Ensuite, cliquez sur l'onglet **PPP**.

Section 2: Configuration de vos heures d'Internet commuté d'affaires 18

8. Tapez votre code d'utilisateur et votre mot de passe Internet commuté d'affaires dans les cases appropriées. Tapez votre numéro d'accès commuté local dans la case **Téléphone**. Dans la case **Nom du fournisseur d'accès**, tapez Internet commuté d'affaires.
Une liste des numéros de téléphone d'accès au service Internet commuté d'affaires est fournie à l'annee intitulée *Numéros pour accès commuté* à la page 27.
9. Cochez la case **Enregistrer le mot de passe** pour ne pas devoir taper votre mot de passe chaque fois que vous établissez la connexion.
Remarque : si vous cochez cette case, tous les utilisateurs de cet ordinateur pourront établir la connexion sans taper le mot de passe.
10. Cliquez sur le bouton **Options PPP**.
11. Si vous cochez **Se connecter automatiquement si nécessaire**, vous serez automatiquement branché au service Internet commuté d'affaires au démarrage de votre navigateur ou logiciel de courriel.
12. Si vous cochez **Déconnecter à la fermeture de session**, la connexion sera coupée lorsque vous mettez fin à votre session OS X. Nous vous conseillons de cocher cette option.
13. Cliquez sur **OK** pour fermer la fenêtre Options, puis sur **Enregistrer** au bas de la fenêtre Préférences Système. Ensuite, cliquez sur l'onglet **Modem**.
14. Veillez à ce que votre modem soit sélectionné dans le menu **Modem**.
15. Cliquez sur **Afficher l'état du modem dans la barre des menus**.
16. Cliquez sur **Enregistrer**, puis quittez les Préférences Système.
17. Pour vous brancher au service Internet commuté d'affaires, cliquez sur l'icône **Modem** de la barre de menu, puis cliquez sur **Connecter**.
18. Pour couper la connexion au service Internet commuté d'affaires, cliquez sur l'icône **Modem** de la barre de menu, puis cliquez sur **Déconnecter**.



Section 2: Configuration de vos heures d'Internet commuté d'affaires 19



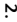
DÉPANNAGE


Le tableau qui suit comprend les problèmes les plus fréquemment rencontrés lors de l'installation et de l'utilisation du logiciel Internet commuté d'affaires; il fournit des mesures à prendre pour les régler.

À titre d'utilisateur du service Internet commuté d'affaires, le soutien technique vous est offert en tout temps. La majorité des problèmes sont facilement résolus. Vous trouverez ci-dessous des solutions aux problèmes les plus fréquemment rencontrés lors de l'installation et de l'utilisation du logiciel.

PROBLÈME	MESURE SUGGÉRÉE	RÉFÉRENCE
<p>Votre ligne téléphonique ne s'émet aucune tonalité</p>	<ul style="list-style-type: none"> Débranchez le combiné du téléphone et vérifiez s'il y a une tonalité. Si vous n'entendez pas de tonalité, il se peut que le combiné d'un autre téléphone sur la même ligne soit décroché. Il pourrait aussi y avoir une défaillance de votre ligne téléphonique. Assurez-vous que le modem est sous tension et que les cordons téléphoniques sont correctement raccordés au modem et à la ligne téléphonique. La plupart des modems possèdent deux entrées téléphoniques à l'arrière. L'une doit être reliée à votre prise de téléphone murale tandis que l'autre peut être raccordée à un téléphone ordinaire. Des erreurs concernant la tonalité peuvent survenir lorsque ces deux lignes sont inversées. Par ailleurs, les modems externes sont pourvus d'un câble qui raccorde le modem à l'arrière de votre ordinateur et d'un cordon d'alimentation qui relie le modem à la prise électrique murale. Assurez-vous que câbles et cordons sont bien enfilés. Si le modem est doté de témoins lumineux externes, au moins un d'entre eux devrait être allumé. Si la ligne téléphonique utilisée pour le modem est dotée de la Téléphonie ou de la TéléMessagerie d'affaires, vous devez absolument écouter vos nouveaux messages avant de pouvoir établir la connexion. Bien souvent, ces services téléphoniques supplémentaires avisent l'abonné de la présence de messages en émettant une tonalité légèrement différente qui pourrait ne pas être détectée correctement par votre modem. 	

PROBLÈME	MESURE SUGGÉRÉE	RÉFÉRENCE
<p>Vous ne pouvez établir la connexion au service Internet commuté d'affaires</p>	<p>3. Vérifier si votre ligne téléphonique émet une tonalité. Pour de plus amples détails, consultez la rubrique <i> Votre ligne téléphonique n'émet aucune tonalité</i>. Il faut peut-être réinitialiser votre modem pour assurer son fonctionnement approprié. S'il s'agit d'un modem externe, vous n'avez qu'à l'éteindre et à le rallumer. Si c'est un modem interne, éteignez votre ordinateur puis, après quelques instants, faites-le redémarrer. Lorsque vous avez initialisé votre modem, tentez à nouveau d'établir la connexion. Assurez-vous que tous les logiciels requis pour votre modem (p. ex. un pilote de périphérique) sont bien installés. En cas d'incertitude à cet égard, consultez le manuel qui accompagne le modem. Pour être tout à fait certain que le pilote nécessaire est présent, installez-le en suivant les directives du fabricant. Assurez-vous qu'aucun autre logiciel n'utilise actuellement votre modem, par exemple un logiciel de télécopie en attente d'une transmission.</p>	<p><i>Configuration du logiciel à la page 8</i></p>
<p>Installation du logiciel Internet commuté d'affaires sur un autre ordinateur</p>	<p>Suivez le directives à la page 8.</p>	<p><i>Configuration du logiciel à la page 8</i></p>

PROBLÈME	MESURE SUGGÉRÉE	RÉFÉRENCE
<p>Le navigateur ne peut établir la connexion au réseau. Note : Il s'agit d'erreurs générales; vous ne devez pas supposer que le service n'est pas disponible.</p>	<p>Videz le cache du navigateur : Avec Internet Explorer, cliquez sur le menu Edition puis sur Préférences. Cliquez sur Avancé, et cliquez sur le bouton Vider maintenant. Cliquez sur OK. Avec un Macintosh, désactivez la mémoire virtuelle, s'il y a lieu. Pour ce faire, cliquez sur le menu  choisissez Tableaux de bord et sélectionnez Mémoire. Cliquez sur Désactiver sous Mémoire Virtuelle, fermez la fenêtre, réarmez votre Macintosh et lancez votre navigateur. Essayez de recharger la page au moyen du bouton Recharger ou Actualiser de la barre d'outils du navigateur. Si rien ne se produit après quelques essais, quittez le navigateur, coupez la connexion et vérifiez l'exactitude des adresses de serveurs de noms dans la fenêtre TCP/IP.</p>	
<p>Le bouton Connecter apparaît en grisé dans Remote Access</p>	<p>Pour résoudre cette difficulté, cliquez sur le menu de la pomme , choisissez Tableaux de bord et cliquez sur TCP/IP. Veillez à ce que l'option Connexion désigne PPP.</p>	
<p>Le navigateur ne démarre pas avec un double clic de la souris</p>	<p>Cela peut vouloir dire que votre navigateur est déjà en marche. Pour vérifier, cherchez l'icône du navigateur dans le menu des applications du coin supérieur droit de votre écran. Pour que cela ne se reproduise plus, quittez le navigateur depuis le menu Fichier, en cliquant sur Quitter, lorsque vous aurez terminé au lieu de fermer la fenêtre.</p>	
<p>Un message vous avise qu'il y a un problème relatif au modem</p>	<p>Ce problème survient lorsque votre modem requiert un câble à haute vitesse sans en être équipé. Essayez d'utiliser le câble qui accompagnait votre modem à l'achat. Si c'est impossible, procurez-vous un câble de modem homologue «haute vitesse». Il est constitué de fils électriques pouvant transmettre des signaux de données à haute vitesse.</p>	
<p>Votre nouveau modem ne semble pas fonctionner</p>	<p>Lorsque vous changez de modem, vous devez mettre à jour les paramètres du modem avant de pouvoir établir la connexion au service Internet commuté d'affaires. Une fois que le modem est en place et raccordé, et que tout pilote qui l'accompagnait est installé, suivez ces instructions : 1. Quittez votre navigateur. 2. Cliquez sur le menu de la pomme , puis sur Tableaux de bord, et choisissez Modem. Vérifiez l'exactitude des renseignements qui figurent dans la fenêtre qui s'affiche. Consultez la documentation qui accompagne votre modem.</p>	

PROBLÈME	MESURE SUGGÉRÉE	RÉFÉRENCE
Votre ordinateur n'a pas assez de mémoire	Si une erreur «Mémoire insuffisante» survient, vous pouvez libérer de la mémoire vive au profit du navigateur comme suit : <ul style="list-style-type: none"> Cliquez sur le menu de la pomme , choisissez Tableaux de bord et sélectionnez Mémoire. Activez la Mémoire Virtuelle, fermez la fenêtre et réarrosez votre Macintosh. Vous pouvez aussi désactiver les extensions et les polices superflues. 	
Le tableau de bord TCP/IP n'est pas installé ou n'apparaît pas dans le menu ou le dossier Tableaux de bord	Reinstallez Open Transport depuis le cédérom du Système Mac qui accompagnait votre ordinateur. Consultez les instructions qui accompagnent le cédérom pour de plus amples détails.	

AUTRES RESSOURCES DE DÉPANNAGE

COMMENT SUPPRIMER LE LOGICIEL INTERNET COMMUTÉ D'AFFAIRES

1. Faites glisser le dossier **PassConnect** dans le Corbeille.
 - Si un message d'erreur s'affiche à l'écran, veuillez le noter avant de communiquer avec le service de soutien. En outre, si l'erreur s'est produite pendant que vous suiviez les directives du présent guide, veuillez noter la page et l'étape où l'erreur est survenue. Ces renseignements permettront aux services de soutien de vous aider mieux et aussi rapidement que possible.
 - Si vous n'êtes pas en mesure d'envoyer de courriel à un autre service de soutien, contactez le **soutien technique Internet d'affaires** en ayant sous la main les renseignements relatifs à votre compte.
 - N'oubliez pas que les services de soutien peuvent seulement répondre aux questions relatives au logiciel Internet d'affaires décrit dans le présent guide.

SECTION 3 : FONCTIONS ADDITIONNELLES

COURRIEL

Il existe deux méthodes d'accès aux comptes de courriel. La première méthode consiste à configurer un compte courriel dans Internet Explorer sur votre ordinateur. Pour plus de détails consultez la Section *Configuration du logiciel* à la page 8.

La seconde méthode consiste à passer par le Web au moyen de n'importe quel ordinateur. Pour plus de détails, consultez la section *Messagerie Web unifiée* ci-dessous.

MESSAGERIE WEB UNIFIÉE

La messagerie Web unifiée offre sans frais aux clients d'affaires du Service Internet de Bell une interface Web unique et pratique permettant d'accéder à tous les services de messagerie Internet et d'en faire la gestion.

COMMENT ACCÉDER À MON COMPTE DE COURRIEL EN LIGNE?

- L'accès au courriel Web vous permet d'accéder sans frais à votre compte de courriel sur Internet, ce qui vous amène plus de liberté et de mobilité. Vous avez accès à la plupart des fonctions proposées par votre logiciel de courriel habituel, mais aussi à des services additionnels comme les alertes de congé, le réacheminement de courriel, les logiciels anti-pourriel, etc.
- À partir de la page <http://fr.bellnet.ca>, cliquez sur **Courriel** dans la barre d'outils. Entrez votre nom d'utilisateur et votre mot de passe à l'écran qui s'affiche. Utilisez l'adresse courriel et le mot de passe Internet d'affaires qui était inscrit dans votre trousse de démarrage.
 - Après avoir accédé à votre courriel en ligne et être entré dans l'interface Messagerie Web unifiée, vous pouvez utiliser toutes les autres fonctions proposées plus loin.
 - Vous devez personnaliser vos paramètres de gestion si vous ne désirez pas entrer votre code utilisateur et votre mot de passe chaque fois que vous désirez utiliser l'interface Messagerie Web unifiée; vous aurez ainsi à les entrer une seule fois dans la section Profil.

ACCÈS SANS FIL AU COURRIEL

L'accès sans fil au courriel vous permet d'accéder à votre compte de courriel au moyen de votre téléphone SPC de Bell Mobilité (grâce au service Internet mobile). Vous pouvez visualiser vos messages électroniques en les faisant défiler sur l'écran de votre téléphone. L'accès au courriel sans fil est un service gratuit.

ACCÈS SANS FIL AU SERVICE NETVOCAL

L'accès sans fil au service NetVocal vous tient au courant et vous garde branché sur le monde au moyen de votre téléphone cellulaire. Vous pouvez avoir l'information dont vous avez besoin : cotes boursières, résultats sportifs, prévisions météo et même vos messages de courriel. La navigation par commande vocale offre un accès mains-libres sûr et pratique. Le service NetVocal est disponible moyennant des frais d'abonnement.

MESSAGERIE TEXTE (SMS)

Grâce à la messagerie texte (SMS) vous pouvez envoyer des messages aux abonnés de Bell Mobilité partout dans le monde. Certains frais ne sont exigés pour la personne qui envoie le message, mais des frais sont facturés à la personne qui le reçoit.

TELECOURRIEL

Le service Télécourriel vous permet de brancher votre téléavertisseur Bell Mobilité sur Internet en toute facilité. Vous pouvez envoyer votre courriel Internet personnel et d'affaires à votre téléavertisseur et recevoir les messages sur n'importe quel site Internet au monde grâce à WebDirect™, l'interface de messagerie Internet de Bell Mobilité (possibilité d'acheminer jusqu'à 100 caractères aux téléavertisseurs alpha-numériques seulement). Pour accéder à ce service, vous devez utiliser Internet Explorer.

SOUTIEN

Pour obtenir de l'aide sur un service en particulier, veuillez cliquer sur le bouton Aide qui se trouve dans chacune des applications.

CONFIGURATION DE COMPTES DE COURRIELS ADDITIONNELS AU MOYEN DE L'OUTIL ASSISTANCE EN LIGNE

Assistance en ligne est un outil de gestion de comptes en ligne pour votre compte Internet d'affaires de Bell. Comme il est accessible par le Web, vous pouvez vous en servir en tout temps de façon à avoir un meilleur contrôle sur votre compte. Cet outil peut vous aider :

- À créer des comptes d'utilisateur commuté en quelques minutes
- À commander un service haute vitesse additionnel
- À créer des comptes de courriel
- À suspendre des utilisateurs
- À vérifier les données d'utilisation
- À visualiser des factures
- À modifier votre mot de passe, etc.
- À vous abonner aux fonctions du courriel (NOUVEAU).

Les utilisateurs ont seulement accès aux données de leur compte. Toutefois, l'administrateur TI désigné par l'entreprise a accès à toutes les fonctions. Si, au moment de la configuration initiale, vous n'êtes pas enregistré en tant qu'administrateur TI, contactez le service à la clientèle. Pour connaître le numéro du service à la clientèle d'affaires, consultez la section « Personne ressource » à la première page du guide.

OÙ TROUVER L'OUTIL ECARE

1. Visitez le site Web BellZinc (<http://fr.bellnet.ca>).
2. Cliquez sur Courriel dans la barre d'outils.

Pour s'assurer que seul le personnel autorisé a accès à l'outil Assistance en ligne, les renseignements suivants vous sont également demandés :

- **Code d'utilisateur** : le même code d'utilisateur que votre accès Internet d'affaires. Par exemple : votrecode@bellnet.ca (si vous avez un nom de domaine standard) ou votrecode@votreentreprise.com (si vous avez un domaine personnalisé).

Courriel 25

- **Mot de passe** : mot de passe d'accès à l'Internet d'affaires.
- **Business Key** : exigé seulement lorsque vous êtes un administrateur TI qui désire activer les utilisateurs additionnels.

Si vous avez des questions sur eCare, contactez le service à la clientèle. Pour les numéros du service à la clientèle d'affaires, consultez la section « Personne ressource » sur la première page du guide.

FONCTIONS DE SÉCURITÉ ET DE GESTION DU COURRIEL

Les fonctions de sécurité suivantes vous donnent une grande sécurité et beaucoup plus de souplesse pour la gestion de vos comptes de courriel. Vous trouverez ci-après une vue d'ensemble des fonctions; pour plus de détails visitez notre site Web à l'adresse <http://www.bell.ca/bizcourrielinfo>.

ANTIVIRUS

Balayage et nettoyage des courriels d'arrivée à la recherche de virus avant qu'ils n'atteignent votre ordinateur.

IMAP4

Stockage et gestion des courriels sur le serveur ainsi que création de dossiers pour l'organisation des messages.

CRYPTAGE SSL

Permet à l'utilisateur d'envoyer et de recevoir du courriel au moyen de SSL, norme de l'industrie en matière de sécurité Internet.

ESPACE DE STOCKAGE ADDITIONNEL

Permet d'augmenter l'espace de stockage de votre boîte électronique des comptes de courriel individuels en tranches de 10 Mo, pour vous offrir plus de souplesse et vous faciliter la gestion de vos courriels

ENSEMBLE COURRIEL DE LUXE

L'ensemble comprend le logiciel antivirus, IMAP4, cryptage SSL et 10 Mo de mémoire additionnelle.

OUVERTURE DE SESSION SÉCURISÉE DE LA MESSAGERIE WEB

Cette fonction décrypte les activités d'ouverture de session des utilisateurs au moment où ils accèdent à l'interface Web. Elle assure que votre code d'utilisateur et votre mot de passe sont protégés (par cryptage) lors de l'ouverture de session dans un site Messagerie Web.

ZIXMAIL

Cette solution de cryptage courriel de bout en bout vous permet d'envoyer des courriels sécurisés à n'importe quelle adresse. Ce service évite les bris de sécurité et protège l'information confidentielle contre tout accès non autorisé.

ABONNEZ-VOUS DÈS AUJOURD'HUI EN VISITANT LE SITE WEB DE BELL À <http://fr.bellnet.ca> et en cliquant sur Assistance en ligne

26 Courriel

NUMÉROS POUR ACCÈS COMMUTÉ

Abbotsford	604 755-7003
Barrie	705 721-5572
Belleville	613 966-8374
Brantford	519 750-0010
Brockville	613 345-3236
Calgary	403 237-7314
Chatham	519 352-6634
Chicoutimi	418 696-0028
Clinton	519 482-8542
Cobourg	905 377-1400
Cornwall	613 932-2576
Drummondville	819 472-7461
Edmonton	780 990-0016
Elliot Lake	705 461-8139
Fort MacMurray	780 747-7999
Granby	450 777-1412
Grand Prairie	780 833-7999
Guélnh	519 767-0495
Hallburton	705 457-2180
Hallfax	902 454-0933
Hamilton	905 546-9642
Huntsville	705 788-3210
Joliette	450 759-0596
Kamloops	250 434-7000
Kelowna	250 448-7042
Kingston	613 536-1 639
Kitchener	519 743-3791
La Malbaie	418 665-8032
Lindsay	705 324-1153
London	519 438-9242
Medicine Hat	403 488-7999
Moncton	506 382-4564
Montréal	514 350-5262
Newmarket	905 954-0660
Northbay	705 474-1047
Oshawa	905 571-6869
Ottawa	613 350-2243
Owen Sound	519 371-7542
Pembroke	613 735-8124
Peterborough	705 745-5737
Prince George	250 275-7007

Québec	418 694-1429
Red Deer	403 755-7999
Regina	306 545-5678
Rivière-du-Loup	418 860-2701
Roberval	418 275-1698
Sarnia	519 332-6501
Sault Ste. Marie	705 254-1974
Sherbrooke	819 829-5847
Sorel	450 742-9463
St. Catharines	905 684-3106
St. John's	709 739-6618
St-Agathe	819 321-2396
St-Hyacinthe	450 773-8377
St-Jérôme	450 432-6734
St-Jovite	819 425-3470
Sudbury	705 669-1712
Theftord Mines	418 335-7772
Thunder Bay	807 623-1307
Toronto	416 681-1168
Trois-Rivières	819 694-7562
Valleyfield	450 373-2231
Vancouver	604 602-3087
Vernon	250 275-7007
Victoria	250 220-7005
Victoriaville	819 752-6347
Windsor	519 561-7330
Winnipeg	204 957-7441

Numéro pour l'ensemble de l'Amérique du Nord* : **1 800 670-7489**

* Le numéro pour l'ensemble de l'Amérique du Nord est utile pour les endroits où il n'existe pas de point de présence local.

- Cette liste donne les noms de villes où le service est disponible à l'échelle locale.
- Les appels vers un point de présence situé dans une ville voisine peuvent être des appels locaux. Par exemple, les appels effectués de Mississauga (indicateur régional 905) vers le point de présence de Toronto (indicateur régional 416) sont des appels locaux.

Vérification des points de présence pour des emplacements spécifiques :

<http://fr.bellnet.ca/poptool/dialpops.jsp>