



## Table des matières

Le présent guide contient les sections ci-dessous, qui expliquent comment installer et configurer votre Passerelle Internet d'affaires. À chaque section correspond une couleur distinctive, ce qui vous aidera à vous situer dans le guide.

Avant de commencer	3
Configuration du réseau d'affaires	5
Quand vous aurez terminé	11
Dépannage	31
Configuration de votre compte Internet commuté d'affaires	33
Dépannage des heures optionnelle Internet commuté d'affaires	43
Messagerie Électronique	47
Périphériques	51
Options Évoluées	53
Appendix	89

## Avant de commencer l'installation, veuillez lire les renseignements ci-dessous.

**Convention de service Internet de Bell** : l'utilisation du service Internet Haute Vitesse est assujettie aux conditions de la convention de service de Bell. Dès lors que vous installez ce service, cela signifie que vous acceptez ces conditions. Assurez-vous de bien lire la convention de service de Bell, dans votre trousse d'installation. Si vous n'acceptez pas ces conditions, consultez le chapitre 5 pour savoir comment annuler le service.

À titre de membre du service Internet de Bell, vous recevrez jusqu'à cinq adresses de courriel. Pendant l'installation, on vous donnera les directives pour configurer une adresse électronique principale. Pour obtenir la marche à suivre pour configurer des adresses supplémentaires ou pour avoir de l'information sur les autres fonctions et avantages accessibles aux abonnés du service, visitez le site **[www.interaction.bell.ca](http://www.interaction.bell.ca)** et utilisez votre nom de utilisateur et le mot de passe pour abonner et créer les courriels supplémentaires.

## La protection de votre vie privée nous tient à cœur.

Afin de vous éviter divers problèmes de sécurité inhérents à l'utilisation d'Internet et pour vous aider à protéger votre vie privée, nous vous recommandons de prendre certaines précautions :

- **Téléchargement de courriels ou de fichiers Internet** : n'ouvrez jamais une pièce jointe à un courriel et ne téléchargez pas davantage un fichier sans que l'antivirus ne l'ait d'abord vérifié. Assurez-vous de posséder les plus récentes mises à jour d'antivirus.
- **Politique de Bell sur la protection de la vie privée** : nous désirons vous tenir au courant de vos droits en tant que client et vous informer sur la façon dont le groupe Bell traite et protège vos renseignements personnels. Pour en savoir plus sur notre politique relative à la vie privée, consultez le site:

**[www.bell.ca/privacypolicy](http://www.bell.ca/privacypolicy)**

Bienvenue dans le monde fascinant du service Internet Haute Vitesse d'affaires de Bell Canada.

Sincères salutations,

L'équipe du service Internet d'affaires Bell

Service offert aux entreprises, là où la technologie le permet.

BIG-F-071

# Avant de commencer

Avant de commencer l'installation de votre Passerelle Internet d'affaires de Bell, vous devez vérifier le contenu de votre trousse d'installation, vous assurer que votre ordinateur satisfait aux exigences minimales, choisir une méthode de branchement et exécuter les étapes préliminaires d'installation.

## Vérification du contenu de la trousse d'installation

Vérifiez que votre trousse d'installation (voir la figure 1) comprend les articles suivants :



Figure 1 : Contenu de la trousse d'installation

1. Guide de démarrage rapide de la Passerelle Internet d'affaires
2. Passerelle Internet d'affaires
3. Adaptateur d'alimentation c.c.
4. Câble Ethernet (jaune)
5. Cordon téléphonique
6. Séparateur de ligne
7. Cédérom Fichiers d'installation optionnels pour la Passerelle Internet d'affaires

Si vous êtes un nouveau membre ou si vous êtes déjà un membre et que vous utilisez un modem Nortel, la trousse d'installation comprendra également les articles suivants :

8. Quatre filtres téléphoniques (s'il vous faut d'autres filtres, communiquez avec le groupe soutien Internet d'affaires au **1-877-877-2426**. Filtre téléphonique n'est pas inclus pour Internet d'Affaires Optimax.)

Si vous êtes déjà un membre, la trousse d'installation contiendra également les articles suivants :

9. Boîte de retour du modem (absente sur la photo)
10. Instructions de retour de modem (absentes sur la photo)
11. Timbre-poste (absent sur la photo)

S'il manque des articles ou si des articles sont endommagés, communiquez avec le groupe soutien Internet d'affaires au **1-877-877-2426**. Si vous avez tous les articles nécessaires à l'installation de votre Passerelle Internet d'affaires, poursuivez la lecture du présent guide.

# Configuration du réseau d'affaires

Cette étape consiste à utiliser votre navigateur Internet pour accéder à votre Passerelle Internet d'affaires et de configurer votre réseau.

**Note :** Vous devez avoir l'Internet Explorer installé sur votre ordinateur pour compléter cette étape.

Une fois qu'Internet Explorer est installé sur votre ordinateur, exécutez les étapes ci-dessous pour configurer votre réseau d'affaires :

1. Ouvrez votre navigateur Internet. Un message d'erreur s'affichera alors, mais il ne faut pas en tenir compte, car votre ordinateur n'est pas encore connecté à Internet. Tapez **http://mynetwork** dans le champ d'adresse et appuyez sur la touche Entrée de votre clavier. L'écran de bienvenue s'affiche.

**Note :** Si l'écran de bienvenue ne s'affiche pas, fermez votre navigateur, attendez cinq secondes, rouvrez-le et réessayez d'établir la connexion avec l'écran de bienvenue. **Si l'écran de bienvenue ne s'affiche toujours pas, tapez http://mynetwork dans le champ d'adresse et appuyez sur la touche entrée de votre clavier.** Si la connexion ne s'établit toujours pas, vérifiez tous les branchements entre votre ordinateur, la Passerelle Internet d'affaires et la prise téléphonique et assurez-vous que la Passerelle est sous tension. Pour obtenir de l'aide, reportez-vous à la section *Dépannage* à la page 23 du présent guide.

2. Cliquez sur **FRANÇAIS** ou **ENGLISH** pour sélectionner la langue de votre choix (figure 1).

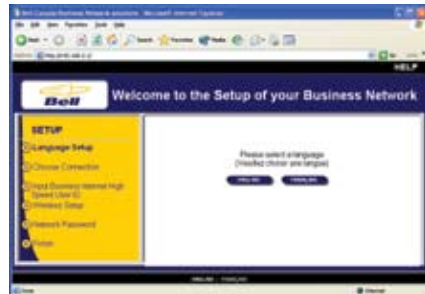


Figure 1 : Écran de bienvenue

3. Acceptez les paramètres de réseautage d'affaires par défaut (option 1). Ne choisissez pas l'option 2. Cliquez sur le bouton **Suivant** (figure 2).



Figure 2 : Écran d' configuration de votre réseau

4. Reportez-vous à la lettre de bienvenue pour obtenir votre code d'utilisateur et votre mot de passe accès Internet. Tapez votre code d'utilisateur (par exemple, **username@bellnet.ca**) et votre mot de passe, puis cliquez sur le bouton **Suivant** (figure 3).



Figure 3 : Écran d'identification

**Note :** Si vous obtenez un message d'erreur après avoir tapé votre code d'utilisateur et votre mot de passe, assurez-vous d'abord d'avoir entré le code d'utilisateur et le mot de passe exacts (en respectant les majuscules et les minuscules). Si vous obtenez toujours un message d'erreur, assurez-vous d'avoir branché une extrémité du cordon téléphonique gris dans le port DSL à l'arrière de la Passerelle et l'autre extrémité dans votre prise téléphonique. Pour obtenir de l'aide, reportez-vous à la section *Dépannage* à la page 23 du présent guide.

5. Indiquez si vous souhaitez activer la connexion sans fil au service Internet. L'activation de la connexion sans fil permettra à n'importe quel ordinateur d'accéder à votre réseau sans fil à condition qu'il soit équipé d'un adaptateur réseau sans fil. Vous aurez besoin d'un adaptateur sans fil pour chaque ordinateur devant accéder au réseau sans fil.



Figure 4 : Écran de configuration d'installation sans fil



- Tapez le code d'utilisateur et le mot de passe qui permettront de modifier les paramètres de votre réseau (figure 7).

**Note :** Il ne s'agit pas ici de votre code d'utilisateur et de votre mot de passe accès Internet.

**Transcrivez en lettres moulées le code d'utilisateur et le mot de passe dans l'espace ci-dessous.** Vous devrez fournir ces renseignements pour modifier les paramètres de votre réseau d'affaires dans le futur.



Figure 7 : Écran de configuration pour l'administration

CODE D'USAGER : \_\_\_\_\_

MOT DE PASSE : \_\_\_\_\_

Quand vous aurez transcrit votre code d'utilisateur et votre mot de passe d'administrateur, cliquez sur le bouton **Suivant**.

- L'écran de félicitations affiche une synthèse des paramètres de votre réseau d'affaires (figure 8).. Si vous n'avez pas transcrit les valeurs affichées à l'écran, faites-le maintenant ou faites imprimer cette page afin de pouvoir vous y reporter ultérieurement.

Une fois que vous aurez transcrit ou imprimé toutes les valeurs pour consultation ultérieure, cliquez sur le bouton **Suivant**.



Figure 8 : Écran de félicitations

- Cliquez sur le bouton **Terminer** pour enregistrer les paramètres de votre réseau d'affaires (figure 9).

Lorsque vous cliquerez sur le bouton **Terminer**, le Passerelle enregistrera les paramètres et reviendra à la page d'accueil courante de votre navigateur. Vous pourrez alors commencer à utiliser Internet.



Figure 9 : Écran d'enregistrement des paramètres

**Note** : L'enregistrement des paramètres par votre Passerelle Internet d'affaires peut prendre jusqu'à 45 secondes. Pendant ce temps, ne cliquez sur aucun autre lien.

## Comment trouver votre adresse IP fixe

**Note** : Si vous souhaitez utiliser le service Internet Haute Vitesse d'affaires seulement pour accéder à Internet, sautez les trois étapes ci-dessous et suivez les directives d'installation du guide de l'utilisateur.

Toutefois, si vous voulez connaître votre adresse IP statique, voici comment vous pouvez l'obtenir.

1. Pour tout système d'exploitation, installez la Passerelle Internet d'affaires en utilisant le nom d'utilisateur et le mot de passe fournis dans la lettre de bienvenue et en suivant les instructions données dans le guide de l'utilisateur.
2. Cliquez sur l'onglet **Options Évoluées** dans la barre d'outils supérieure de l'IUG (interface utilisateur graphique) du modem. La fenêtre Paramètres avancés s'affiche.
3. Cliquez sur **Connexion Internet** à la gauche de l'écran. La page Information sur la connexion Internet d'affaires s'affiche. Votre adresse IP statique est indiquée à côté de **PPPoE**.

## Félicitations!

### Le branchement et la configuration de votre Passerelle Internet d'affaires et de votre ordinateur sont terminés.

La configuration de votre Passerelle Internet d'affaires étant terminée, vous pouvez consulter la section qui suit pour configurer d'autres paramètres de votre réseau d'affaires, notamment :

- l'accès sans fil sur l'ordinateur principal ou d'autres ordinateurs de votre réseau
- l'accès sur fil sur d'autres ordinateurs de votre réseau
- Configuration des paramètres additionnels de la Passerelle Internet d'affaires
- le courrier électronique avec Outlook Express de Microsoft

Vous pouvez également vous reporter à la section *Options Évoluées* sur la page 39 pour savoir comment configurer des fonctions additionnels de votre Passerelle Internet d'affaires.



# Quand vous aurez terminé

## Configuration des ordinateurs en vue d'un accès sans fil

Si vous avez activé la connexion sans fil dans la section *Configuration du réseau d'affaires* du présent guide, vous pouvez configurer n'importe quel ordinateur de votre réseau (y compris l'ordinateur principal que vous venez de brancher à votre Passerelle Internet d'affaires) afin qu'il puisse communiquer sans fil avec la Passerelle Internet d'affaires.

Pour configurer l'accès sans fil sur un ordinateur, suivez les étapes ci-dessous :

1. Assurez-vous que l'adaptateur sans fil et les pilotes ont été correctement installés dans l'ordinateur.  
Pour obtenir de plus amples renseignements à ce sujet, consultez la documentation de votre adaptateur sans fil.
2. Accédez aux paramètres de votre Passerelle Internet d'affaires en ouvrant votre navigateur et en tapant **http://mynetwork** dans le champ d'adresse. Après avoir entré votre code d'utilisateur et votre mot de passe d'administrateur, cliquez sur l'onglet Configuration de base et reportez-vous à la section « Que puis-je faire ici? » de la foire aux questions pour obtenir les instructions relatives à la configuration de l'accès sans fil sur un ordinateur.

Votre ordinateur est maintenant configuré pour accéder au réseau sans fil.

## Configuration d'autres ordinateurs en vue d'un accès sur fil

Pour permettre à un autre ordinateur de votre réseau d'accéder à la Passerelle Internet d'affaires, suivez les étapes ci-dessous :

1. Vérifiez si l'ordinateur en question satisfait aux exigences minimales. Reportez-vous à cette fin à la partie Exigences minimales de la section *Avant de commencer* du présent guide.
2. Branchez une extrémité du câble dans l'un des quatre ports **Ethernet** à l'arrière de la Passerelle Internet d'affaires et l'autre extrémité dans le port Ethernet de votre ordinateur.
3. Vérifiez la configuration du réseau pour vous assurer que les paramètres de l'ordinateur sont corrects.

Reportez-vous à la section *Configuration du réseau d'affaires* du présent guide à cette fin.

## Configuration des paramètres additionnels de votre Passerelle Internet d'affaires

Accédez aux paramètres de votre Passerelle Internet d'affaires en ouvrant votre navigateur et en tapant **http://mynetwork** dans le champ d'adresse. Après avoir entré votre code d'utilisateur et votre mot de passe d'administrateur, cliquez sur l'onglet **Configuration de base**.

### Configuration de base

Lorsque vous ouvrez une session de la Passerelle Internet d'affaires, non seulement l'écran Configuration de base (figure 1) constitue-il votre page d'accueil, mais il vous permet également de reconfigurer les paramètres établis avec l'Assistant de configuration. Les options disponibles sont affichées à la gauche de l'écran Configuration de base.

Les diverses options de configuration de base ainsi que les procédures associées sont décrites dans les paragraphes suivants.



Figure 1 : Écran Configuration de base

### Comment puis-je changer le code d'utilisateur et le mot de passe accès Internet que j'ai utilisés pour configurer la Passerelle Internet d'affaires?

Cette option vous permet de changer le code d'utilisateur établi avec l'Assistant de configuration.

**Important!** Ces entrées ne devraient être modifiées qu'à la demande de Bell Canada.

Pour changer le code d'utilisateur et le mode de passe accès Internet :

1. Entrez votre code d'utilisateur dans la case **Code d'utilisateur** (figure 2).
2. Entrez votre mot de passe dans la case **Mot de passe**.
3. Cliquez sur **Enregistrer les paramètres**. Un écran de confirmation s'affiche, indiquant que le changement a été accepté.



Figure 2 : Écran Entrer le code d'utilisateur

## Comment dois-je procéder pour configurer ou modifier les paramètres d'accès sans fil de mon réseau d'affaires?

Cette option vous permet de configurer ou de reconfigurer l'équipement sans fil associé à votre Passerelle Internet d'affaires.

**Note :** Les paramètres d'accès sans fil de la Passerelle Internet d'affaires doivent correspondre à ceux des adaptateurs sans fil de tous les ordinateurs que vous voulez utiliser avec une connexion sans fil.

Pour configurer l'option de réseau sans fil :

1. À l'écran Configuration de l'installation sans fil (figure 3), sélectionnez **Oui - Activer la connexion sans fil maintenant**.



Figure 3 : Écran Configuration de l'installation sans fil

2. Cliquez sur **Suivant**.

L'écran Configuration de sécurité pour réseau sans fil (figure 4) s'affiche.

**Important!** Avant d'effectuer tout changement, lisez les renseignements indiqués à l'écran.

3. Entrez l'identificateur de réseau sans fil dans le champ **SSID**. La valeur entrée dans le champ SSID constitue le nom de votre réseau sans fil alors sélectionnez un nom qui vous est propre. Le nom choisi doit être facile à retenir puisque vous devez l'entrer lors de la configuration des adaptateurs de réseau sans fil sur vos ordinateurs.
4. Facultativement, changez la valeur par défaut (**11**) du menu déroulant Canal s'il y a un problème d'interférences avec votre Passerelle Internet d'affaires. Si c'est la première fois que vous configurez cette connexion sans fil, laissez le canal à sa valeur par défaut **11**.



Figure 4 : Écran Configuration de sécurité pour réseau sans fil

5. L'écran Configuration de sécurité pour réseau sans fil vous permet de régler le niveau de sécurité de votre réseau sans fil. Pour assurer le traitement adéquat des communications et garantir la sécurité de votre Passerelle Internet d'affaires, tous les périphériques sans fil qui y sont raccordés DOIVENT utiliser les mêmes paramètres de sécurité. Dans le menu déroulant **Niveau de cryptage**, sélectionnez une des options suivantes :
  - **AUCUN** : Cette option n'offre aucune clé de cryptage (WEP) et **n'est pas recommandée**.
  - **64-bits** : Cette option offre une clé de cryptage 64-bits.
  - **128-bits** : Cette option offre une clé de cryptage 128-bits.
  - **WPA PSK** : L'option de sécurité WPA (Wi-Fi Protected Access) permet de changer les clés de cryptage après une période donnée.
6. Vous pouvez sélectionner ou désélectionner l'option Activer la diffusion du SSID. Bien que cette étape soit facultative, le fait de sélectionner cette option facilitera la configuration de vos adaptateurs sans fil.
7. Cliquez sur **Suivant**.

Si vous avez sélectionné « **Aucun** » comme niveau de cryptage (non recommandé)

1. Cliquez sur **Suivant**.
2. Cliquez sur **Terminer** pour retourner à l'écran principal Configuration de l'installation sans fil.
3. Cliquez sur **Configuration de base** pour retourner au menu principal.

Si vous avez sélectionné « 64-bits » ou « 128-bits » comme niveau de cryptage (recommandé)

Les clés de cryptage offrent le même niveau de sécurité qu'un RL fixe avec paquets cryptés. Vous pouvez choisir une clé de cryptage 64-bits ou 128-bits, en fonction du niveau sélectionné. Assurez-vous d'afficher l'écran Configuration de la sécurité du réseau sans fil (figures 5 et 6) avant de lire la présente section.



Figure 5 : Configuration WEP 64-bits du réseau sans fil



Figure 6 : Configuration WEP 128-bits du réseau sans fil

Afin de configurer le niveau de cryptage à 64-bits ou à 128-bits :

1. Sélectionnez une des options suivantes :

- **Système ouvert** : Les clés de système ouvert sont toujours authentifiées au niveau du périphérique. Après authentification, les données sont cryptées entre la passerelle et le périphérique raccordé. **Il s'agit de l'option par défaut pour la plupart des adaptateurs sans fil.**
- **Clé partagée** : Les clés partagées peuvent accepter une chaîne de données non cryptées provenant d'un périphérique. La Passerelle Internet d'affaires procède à l'attribution d'une clé de chiffrement WEP et renvoie les données ainsi cryptées au périphérique raccordé.

2. Entrez une phrase dans le champ **Phrase passe**.

La phrase passe sert à créer une clé 64-bits ou 128-bits. Elle doit être constituée d'un minimum d'un caractère et d'un maximum de 32 caractères. Sélectionnez une phrase qui vous est propre.

3. Cliquez sur **Créer les clés**. Les clés créées sont indiquées dans les cases se trouvant sous le champ Phrase passe. Prenez soin de noter vos clés de cryptage.

**Note** : Les clés de cryptage sont sensibles à la casse.

4. Cliquez sur **Suivant**.
5. Cliquez sur **Terminer** pour retourner à l'écran principal Configuration de l'installation sans fil, puis cliquez sur **Configuration de base** pour retourner au menu principal.

### Si vous avez sélectionné « WPA PSK » comme niveau de cryptage

L'option de sécurité WPA permet de changer les clés de cryptage après une période donnée.

Pour utiliser l'option WPA :

1. L'écran Configuration WPA PSK du réseau sans fil (figure 7) permet de configurer les options relatives aux algorithmes, à la clé partagée et au renouvellement de la clé du groupe. Sélectionnez une des options suivantes dans le menu déroulant **Algorithmes**.
  - **TKIP** : Le protocole TKIP (Temporal Key Integrity Protocol) permet de vérifier la configuration de la sécurité après avoir identifié les clés de cryptage, de synchroniser le changement de la clé de cryptage monodiffusion pour chaque trame et d'identifier une seule clé de cryptage monodiffusion de départ pour chaque clé pré-partagée utilisée pour l'authentification.
  - **AES** : Le protocole AES (Advanced Encryption Standard) assure la prise en charge d'un algorithme de clé privée allant de 128 à 256 bits. Le protocole AES (Advanced Encryption Standard) assure la prise en charge d'un algorithme de clé privée allant de 128 à 256 bits.



Figure 7 : Configuration WPA PSK du réseau sans fil

2. Entrez une clé dans la case **Clé partagée**.

La clé partagée sert à créer une clé de cryptage dynamique afin d'assurer la sécurité de la passerelle.

3. Dans la case **Renouvellement de la clé du groupe**, entrez une valeur numérique indiquant le temps écoulé (en secondes) avant de changer la clé.

**Note** : La valeur minimale est 30.

4. Cliquez sur **Suivant**.
5. Cliquez sur **Terminer** pour retourner à l'écran principal Configuration de l'installation sans fil, puis cliquez sur **Configuration de base** pour retourner au menu principal.

Quand vous aurez terminé

## Comment puis-je vérifier que mon réseau d'affaires fonctionne correctement?

En sélectionnant cette option, vous accédez à un écran affichant l'état de toutes les connexions courantes associées à votre Passerelle Internet d'affaires (figure 8). L'état de chaque connexion est indiqué au moyen d'une couleur, d'un terme descriptif et d'un signe graphique, tel qu'il est illustré dans l'exemple ci-dessous.

- **Connexion réseau** : Indique l'état de la connexion physique raccordée à votre prise téléphonique.
- **Connexion au service Internet Haute Vitesse d'affaires** : Indique l'état de votre connexion au service.
- **Connexion au service Internet sans fil** : Indique si l'accès Internet sans fil est activé sur votre Passerelle Internet d'affaires.



Figure 8 : Écran État

## Comment puis-je configurer mon réseau pour pouvoir utiliser des applications spéciales?

En sélectionnant cette option, vous accédez à l'écran Configuration rapide (figure 9). L'option Configuration rapide fournit différentes solutions permettant aux utilisateurs et aux ordinateurs individuels d'utiliser une adresse de départ unique qui les rend invisibles, tout en leur offrant la possibilité d'accéder à Internet et aux applications associées. Si vous disposez de plusieurs interfaces de connexion Internet, celles-ci seront toutes indiquées dans la liste déroulante pour une sélection facile.

Pour configurer l'option Configuration rapide :

1. Dans la liste **Applications disponibles** (figure 9), cliquez sur le nom de l'application que vous voulez activer dans votre ordinateur.

L'application sélectionnée est déplacée dans la liste Applications activées.

Répétez l'étape 1 jusqu'à ce que toutes les applications désirées soient activées.



Figure 9 : Écran Configuration rapide

2. Si l'application que vous cherchez ne figure pas dans la liste Applications disponibles, cliquez sur le lien **Configurer une application spéciale**. Pour vous renseigner plus sur la modification de ces champs, veuillez faire référence à la section Options Évoluées à la page 39.

### Comment faire pour redémarrer ma Passerelle Internet d'affaires ou rétablir les paramètres par défaut du fabricant?

En sélectionnant cette option, vous accédez à l'écran Redémarrage du système (figure 10). La fonction de redémarrage de la Passerelle Internet d'affaires offre deux options de redémarrage : Redémarrer et Réinitialisation.

- L'option **Redémarrer** devrait être utilisée pour redémarrer la Passerelle Internet d'affaires. Cependant, on peut également redémarrer celui-ci à l'aide de l'interrupteur se trouvant sur le panneau arrière. **Le redémarrage n'efface pas les paramètres enregistrés.**



Figure 10 : Écran Redémarrage du système

**Note :** En cliquant sur Redémarrer, vous redémarrez seulement votre Passerelle Internet d'affaires, pas votre ordinateur.

L'option **Réinitialisation** devrait être utilisée lorsque vous voulez rétablir les paramètres par défaut du fabricant. Cela peut s'avérer nécessaire lorsqu'une configuration personnalisée ne réagit pas tel que prévu, lorsqu'on souhaite utiliser une nouvelle configuration ou lorsque la Passerelle Internet d'affaires ne semble pas fonctionner correctement.

**Important :** Cette option permet de rétablir tous les paramètres personnalisés de votre Passerelle Internet d'affaires

Pour utiliser l'option de redémarrage :

1. Au besoin, cliquez sur **Restaurer les paramètres d'usine**.
2. Cliquez sur **Redémarrer**.
  - a. Si vous avez sélectionné l'option **Restaurer les paramètres d'usine**, un écran d'avertissement s'affiche pour confirmer votre sélection,
  - b. Cliquez sur **Restaurer les paramètres d'usine** pour confirmer, **ou** cliquez sur **Annuler** pour retourner à l'écran Redémarrage du système.
3. Un écran d'état s'affiche pour indiquer un décompte de 45 secondes avant l'actualisation de la Passerelle Internet d'affaires.

## Configuration du courrier électronique avec Outlook Express

Suivez les étapes ci-dessous pour configurer l'accès au courrier électronique avec Outlook Express.

**Note :** Vous devez avoir le logiciel Outlook Express installé sur votre ordinateur pour compléter cette étape.

Une fois qu'Outlook Express est installé sur votre ordinateur, exécutez les étapes ci-dessous pour configurer l'accès au courrier électronique :

1. Si Outlook Express vient d'être installé sur votre système, il devrait y avoir une icône sur votre bureau. Cliquez deux fois sur l'icône **Outlook Express** sur votre bureau. Dans certaines versions de Windows, vous devrez peut-être cliquer sur **Démarrer**, sur **Programmes**, puis sur **Outlook Express**. Dans Windows XP, cliquez sur **Démarrer**, puis sur **Outlook Express**. L'Assistant Connexion Internet s'affiche.

Si l'Assistant Connexion Internet ne s'affiche pas automatiquement quand vous démarrez Outlook Express, cliquez sur le menu **Outils**, puis sur **Comptes** pour afficher la fenêtre Comptes Internet. Cliquez sur le bouton **Ajouter**, puis sur **Courrier** pour lancer l'Assistant.

2. Tapez votre nom dans le champ **Nom complet** et cliquez sur le bouton **Suivant** (figure 11).
3. Tapez votre adresse de courrier dans le champ **Adresse de messagerie** et cliquez sur le bouton **Suivant** (figure 12).

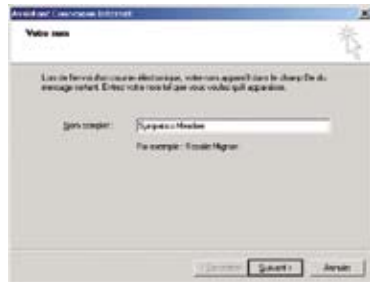


Figure 11 : Assistant Connexion Internet – Votre nom

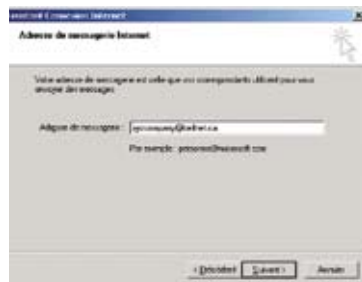


Figure 12 : Assistant Connexion Internet – Adresse de messagerie Internet

4. Assurez-vous que l'option POP3 a été sélectionnée dans le menu déroulant (figure 13).
5. Tapez **pop51.bellnet.ca** dans le champ **Serveur de messagerie pour courrier entrant** et **smtp10.bellnet.ca** dans le champ **Serveur de messagerie pour courrier sortant**, puis cliquez sur le bouton **Suivant**.

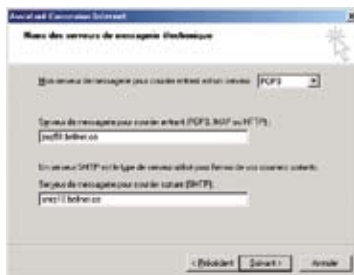


Figure 13 : Assistant Connexion Internet – Noms des serveurs de messagerie électronique

6. Tapez votre code d'utilisateur (que vous trouverez sur la lettre de bienvenue) dans le champ **Nom du compte** et votre mot de passe courriel dans le champ **Mot de passe** (figure 14).
7. Si vous ne souhaitez pas entrer votre mot de passe chaque fois que vous vérifiez votre courriel, cochez la case **Mémoriser le mot de passe**.
8. Assurez-vous que la case **Se connecter en utilisant l'authentification par mot de passe sécurisé (SPA)** n'est pas cochée, puis cliquez sur le bouton **Suivant**.
9. Cliquez sur le bouton **Terminer** pour terminer la configuration d'Outlook Express.

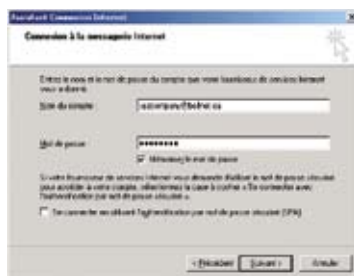


Figure 14 : Assistant Connexion Internet – Connexion à la messagerie Internet

## Envoi de courriels avec Outlook Express

Outlook Express est un programme compris dans le logiciel Internet Explorer de Microsoft qui permet d'envoyer et de recevoir des messages électroniques (courriels) et de suivre des groupes de discussion.

### Démarrage d'Outlook Express

Si Outlook Express vient d'être installé sur votre système, il devrait y avoir une icône sur votre bureau. Cliquez deux fois sur l'icône **Outlook Express** sur votre bureau. Dans certaines versions de Windows, vous devrez peut-être cliquer sur **Démarrer**, sur **Programmes**, puis sur **Outlook Express**. Dans Windows XP, cliquez sur **Démarrer**, puis sur **Outlook Express**.

La fenêtre Outlook Express s'affiche (figure 15).

### Pour composer et envoyer des messages avec Outlook Express

1. Cliquez sur le bouton **Créer un message** dans la barre d'outils d'Outlook Express.
2. Dans le champ **À**, tapez l'adresse de courrier électronique (en minuscules) du destinataire. Si vous souhaitez envoyer le message à plus d'une personne, appuyez sur la touche **Entrée** ou **Retour** de votre clavier et tapez la deuxième adresse.
3. Appuyez deux fois sur la touche de **Tabulation** pour passer au champ **Objet**, puis tapez l'objet de votre message.
4. Appuyez de nouveau sur la touche de **Tabulation** pour passer au champ du message. Tapez votre message.
5. Cliquez sur le bouton **Envoyer** pour expédier votre message.



Figure 15 : Outlook Express

### Réception et lecture du courriel avec Outlook Express

La première fois que vous récupérez votre courrier électronique, vous devez taper votre mot de passe Internet haute vitesse d'affaires. Tapez-le en minuscules.

1. Cliquez sur le bouton **Envoyer et recevoir** de la barre d'outils pour vérifier votre courriel. Tout nouveau message est placé dans le dossier Boîte de réception.
2. Sélectionnez le dossier **Boîte de réception** dans le panneau des dossiers.
3. Cliquez sur un des messages listés pour le lire. Le message s'affiche dans le panneau du message.

## Sortie de Outlook Express

Lorsque vous avez terminé votre session avec Microsoft Outlook Express, cliquez sur le menu **Fichier** et, ensuite, sur **Quitter**.

## Création d'une deuxième identité sous Outlook Express

Si une autre personne utilise Outlook Express et que vous désirez que votre courrier soit traité de façon distincte, suivez les instructions ci-dessous.

1. Dans Outlook Express, cliquez sur **Fichier**, puis sur **Identités** et sur **Ajouter une identité** (avec Windows XP cliquez sur **Changer d'identité**). Avec Windows XP cliquez sur **Gérer les identités** puis cliquez sur **Nouvelle**.
2. Tapez le nom que vous désirez attribuer à la nouvelle identité, puis cliquez sur **OK**.
3. Une fenêtre affiche un message vous demandant si vous désirez passer à la nouvelle identité maintenant. Cliquez sur **Oui**.

Passer à *Configuration d'une deuxième identité Outlook Express* ci-dessous.

## Configuration d'une deuxième identité Outlook Express

Une fois que vous avez créé une deuxième identité, vous devez la configurer en utilisant les données de votre compte d'accès Internet haute vitesse d'affaires.

1. Suivez les instructions fournies par l'Assistant de connexion Internet. Vous aurez besoin des renseignements suivants pour configurer vos paramètres de composition du service Internet haute vitesse d'affaires.
  - Le nom que vous désirez voir indiqué dans vos messages de courrier électronique
  - Votre adresse de courrier électronique
  - Le nom du serveur de courrier entrant POP3 : **pop51.bellnet.ca**
  - Le nom du serveur de courrier sortant SMTP : **smtp10.bellnet.ca**
  - Votre nom d'utilisateur/de compte
  - Votre mot de passe
  - Serveur de nouvelles : **news21.bellnet.ca**
2. Une fois que vous avez réglé tous les paramètres, cliquez sur **Terminé**.





9. Entrez votre adresse de courriel dans la case.

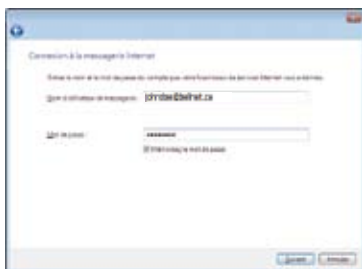


10. Cliquez sur **Suivant**.
11. Cliquez sur **POP3** dans le menu déroulant sous **Type de serveur de messagerie pour courrier entrant**.
12. Entrez l'information appropriée dans les champs suivants :
- Serveur de messagerie pour courrier entrant : **pop51.bellnet.ca**
  - Serveur de messagerie pour courrier sortant : **smtp10.bellnet.ca**
13. NE cochez PAS la case à côté de **Le serveur sortant requiert une authentification**.



14. Cliquez sur **Suivant**.

15. Entrez votre nom d'utilisateur « **xxx@bellnet.ca** » Internet d'affaires dans la case **Nom d'utilisateur de messagerie**.
16. Entrez votre mot de passe d'accès dans la case **Mot de passe**.
17. Laissez l'option **Mémoriser le mot de passe** cochée. Elle vous permettra d'envoyer et de recevoir des courriels sans avoir à entrer constamment votre mot de passé. Toutefois, pour empêcher d'autres personnes de consulter votre courriel, vous pouvez décocher cette option et ouvrir une session chaque fois que vous récupérez vos messages.



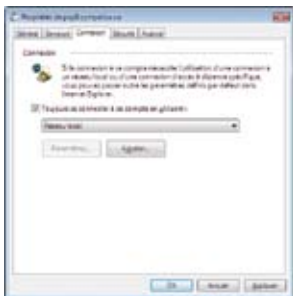
18. Cliquez sur **Suivant**.
19. Cliquez sur **Ne pas télécharger mon courrier électronique maintenant**.



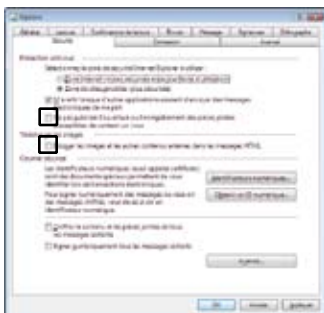
20. Cliquez sur **Terminer**.
21. Dans la fenêtre **Comptes Internet**, cliquez sur le compte de courriel puis sur **Propriétés**.



22. Cliquez sur l'onglet **Connexion**.
23. Cliquez sur **Toujours se connecter à ce compte en utilisant**.
24. Assurez-vous que **Réseau local** est sélectionné dans le menu déroulant.



25. Cliquez sur **OK**.
26. Cliquez sur le menu **Outils**.
27. Cliquez sur **Options**.
28. Cliquez sur l'onglet **Sécurité**.
29. Décochez la case à côté de **Ne pas autoriser l'ouverture ou l'enregistrement des pièces jointes susceptibles de contenir un virus**.
30. Décochez la case à côté de **Bloquer les images et les autres contenus externes dans les messages HTML**.



31. Cliquez sur **OK**.

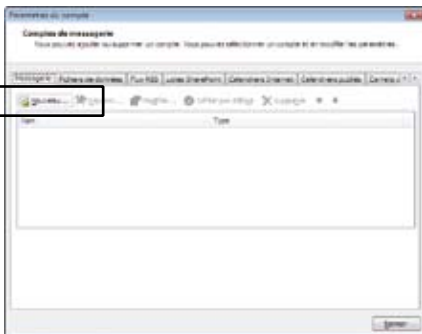
## Configurer Outlook 2007 pour les courriels Internet d'affaires

Les instructions suivantes vous indiquent comment créer un nouveau compte de courriel dans Outlook 2007.

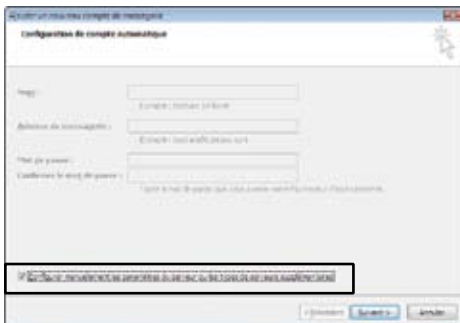
Avant de commencer, assurez-vous d'avoir en main l'information suivante :

- Votre code d'utilisateur (qui devrait s'apparenter à **xxxx@bellnet.ca**)
- Votre adresse de courriel Internet d'affaires
- Votre mot de passe d'accès
- Le nom de votre serveur de courrier sortant (SMTP)
- Le nom de votre serveur de courrier entrant (POP)

1. Lancez **Outlook 2007**.
2. Cliquez sur **Outils**, puis sur **Paramètres du compte**.
3. Cliquez sur le **Nouveau**.



4. Cochez la case à côté de **Configurer manuellement les paramètres du serveur ou les types de serveurs supplémentaires**.



5. Cliquez sur **Suivant**.

6. Assurez-vous que l'option **Messagerie Internet** est cochée.



7. Cliquez sur **Suivant**.

8. Entrez les renseignements de compte suivants :

- Votre nom
- Votre adresse de courriel Internet d'affaires
- Type de compte : **POP3**
- Serveur de courrier entrant : **pop51.bellnet.ca**
- Serveur de courrier sortant (SMTP) : **smtp10.bellnet.ca**
- Nom d'utilisateur : Votre code d'utilisateur (numéro **b1**)
- Mot de passe : Votre mot de passe d'accès



10. Cliquez sur le bouton **Paramètres supplémentaires**.

11. Cliquez sur l'onglet **Options avancées**.
12. Assurez-vous que le **Serveur entrant (POP3)** est réglé à **110**.
13. Assurez-vous que le **Serveur sortant (SMTP)** est réglé à **25**.
14. Réglez les **Délais du serveur à Long** (10 minutes).



15. Cliquez sur **OK**.
16. Cliquez sur **Suivant**.
17. Cliquez sur **Terminer**.

# Dépannage

À titre de client du service Internet haute vitesse d'affaires, vous avez continuellement accès à du soutien sur Internet Explorer. Notez toutefois que le service de soutien Internet haute vitesse d'affaires ne prend pas en charge les logiciels autres que les versions personnalisées d'Internet Explorer, ou que le logiciel Internet haute vitesse d'affaires. La plupart des difficultés se résolvent facilement. Voici les solutions à certains des problèmes qui se posent le plus souvent.

## [Je désire configurer une autre identité Outlook Express en utilisant mes paramètres du service Internet haute vitesse d'affaires](#)

Suivez les instructions contenues dans la section *Configuration d'une deuxième identité Outlook Express* à la page 22.

## [Il n'y a pas assez d'espace disque sur l'ordinateur pour installer le logiciel Internet haute vitesse d'affaires](#)

Supprimez tout fichier dont vous n'avez pas besoin, mais ne supprimez aucun fichier dont vous ne connaissez pas la fonction. Videz également la corbeille. Tentez à nouveau d'installer le logiciel Internet haute vitesse d'affaires.

## [Votre ordinateur s'arrête pendant que vous utilisez le navigateur \(l'ordinateur ne répond pas à la commande de la souris\)](#)

**Pas assez d'espace disque** : assurez-vous d'avoir suffisamment d'espace disque sur votre ordinateur. Videz la corbeille. Vous pourriez aussi avoir à supprimer certains fichiers de votre disque dur.

**Cache corrompu** : Pour vider la mémoire cache avec Internet Explorer, sélectionnez **Options Internet** dans le menu **Outils**. Cliquez sur l'onglet **Général** puis sur le bouton **Supprimer les fichiers**. Cliquez sur **OK**, puis de nouveau sur **OK**.

## [Le message « Erreur système », « Erreur d'application » ou « Erreur de protection générale » apparaît](#)

Il s'agit d'un message d'erreur du système d'exploitation. Consultez le guide d'utilisateur fourni avec votre ordinateur.

## [Vous n'arrivez pas à naviguer sur Internet](#)

Assurez-vous que le câble est branché de façon sécuritaire à la Passerelle Internet d'affaires et que vous utilisez le bon type de câble. Si vous utilisez le câble Ethernet, mettez hors tension la Business Internet Gateway, puis remettez-le sous tension.

## [Un message s'affiche concernant une erreur réseau](#)

Quittez le navigateur, faites redémarrer votre ordinateur puis tentez d'établir une nouvelle connexion. Si vous utilisez Internet Explorer, cliquez sur le menu **Outils**, sélectionnez **Options Internet** puis dans l'onglet **Avancées** cochez la case **Vider le dossier Temporary Internet Files** lorsque le navigateur est fermé.

## Autres ressources de dépannage

Le site Web du service Internet haute vitesse d'affaires est une excellente source de renseignements sur votre compte et sur la façon d'utiliser les logiciels Internet haute vitesse d'affaires. Chaque fois que vous êtes raccordé à Internet, visitez l'adresse **[www.bell.ca/comptesdaffaires](http://www.bell.ca/comptesdaffaires)**, puis cliquez sur le bouton **Aide** de la barre d'outil. Vous pouvez consulter les dernières nouvelles et astuces concernant le logiciel Internet haute vitesse d'affaires, y compris l'information sur les mises à niveau disponibles et des renseignements sur la facturation.

Si un message d'erreur s'affiche à l'écran, veuillez le noter avant de communiquer avec le service de soutien. En outre, si l'erreur s'est produite tandis que vous suiviez les directives du présent guide, veuillez noter la page et l'étape où l'erreur est survenue. Ces renseignements permettront au service de soutien de vous aider mieux et aussi rapidement que possible.

Si vous n'obtenez pas l'aide dont vous avez besoin par le biais de cette section d'aide, veuillez contacter **la ligne de soutien technique Internet haute vitesse d'affaires** en ayant sous la main les renseignements relatifs à votre compte. Le numéro se trouve sur la lettre de bienvenue.

# Configuration de votre compte Internet commuté d'affaires

Dans le cadre de votre service Internet haute vitesse d'affaires, vous recevrez 20 heures d'Internet commuté d'affaires SANS FRAIS chaque mois! Vous pouvez ainsi vous servir d'une connexion commutée lorsque vous désirez accéder au service Internet d'affaires en-dehors du bureau. Suivez les directives ci-après pour configurer votre connexion commutée.

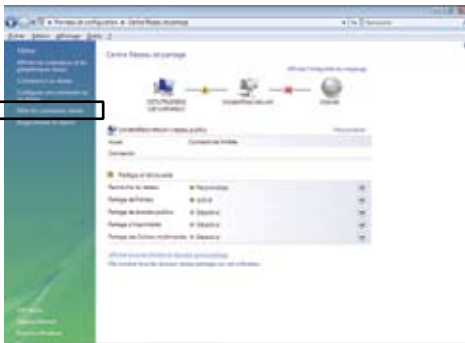
Vous aurez besoin des éléments suivants :

- un **modem commuté ordinaire** pour raccorder votre ordinateur à une ligne téléphonique.
- les **paramètres de connexion à votre accès commuté local**, notamment le numéro de téléphone d'accès au modem du Internet commuté d'affaires. Le numéro de téléphone se trouve dans la section Aide du site Web Solutions Internet haute vitesse d'affaires.
- Votre **code d'utilisateur et votre mot de passe Internet haute vitesse d'affaires**.

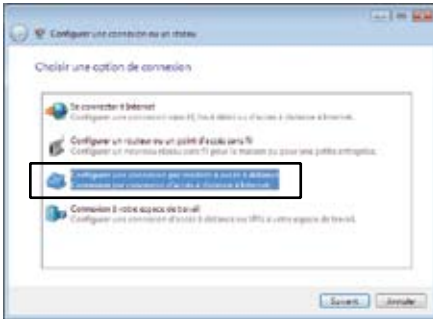
Assurez-vous que votre modem commuté est installé. Au besoin, consultez la documentation fournie avec le modem.

## Configuration d'une connexion par accès à distance avec Windows Vista

1. Cliquez sur **Démarrer**, puis sur **Panneau de configuration** (ou **Démarrer, Paramètres**, puis **Panneau de configuration**).
2. Cliquez sur **Basculer vers l'affichage classique** (si ce n'est pas le cas) dans le coin supérieur gauche de l'écran.
3. Cliquez sur **Centre Réseau et partage**.
4. Cliquez sur **Gérer les connexions réseau**.



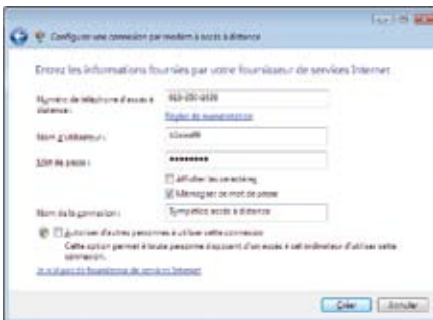
5. Cliquez sur **Configurer une connexion par modem à accès à distance.**



6. Cliquez sur **Suivant.**

7. Entrez l'information suivante dans les cases appropriées :

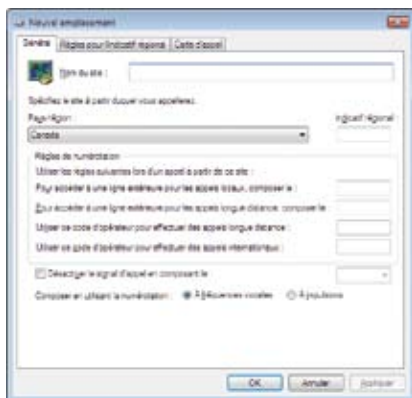
- Numéro de téléphone d'accès à distance
- Code d'utilisateur Internet d'affaires
- Mot de passe d'accès
- Nom de la connexion



**Remarque :** Pour faciliter l'entrée du mot de passe, vous pouvez cliquer sur Afficher les caractères. Cette fonction affiche les caractères alors que vous les entrez.

8. Cliquez sur **Créer.**

9. S'il n'y a aucun **Emplacement** de créé, l'écran suivant s'affiche :



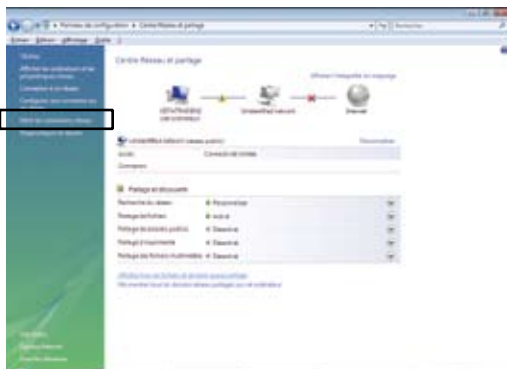
9. Remplissez les cases de l'écran, puis cliquez sur **OK**.

10. Cliquez sur **OK** pour fermer la fenêtre Options de modem et téléphonie.

11. Cliquez sur **Fermer**. Vous pouvez maintenant vous servir de votre connexion.

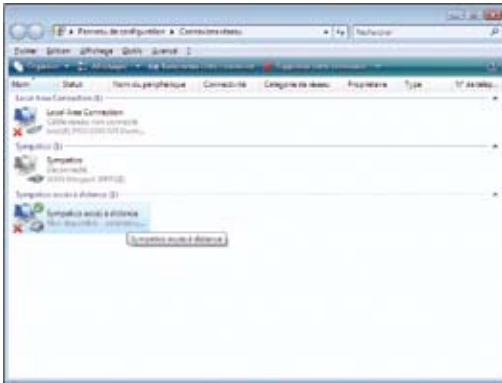
### Établir une connexion Internet

1. Cliquez sur **Démarrer**, puis sur **Panneau de configuration** (ou **Démarrer**, **Paramètres**, puis **Panneau de configuration**).
2. Cliquez sur **Basculer vers l'affichage classique** (si ce n'est pas le cas) dans le coin supérieur gauche de l'écran..
3. Cliquez sur **Centre Réseau et partage**.
4. Cliquez sur **Gérer les connexions réseau**.



**Remarque** : La connexion désignée par Connexion Icon est la connexion par défaut.

5. Double-cliquez sur l'icône de connexion.



6. Cliquez sur **Connecter**.

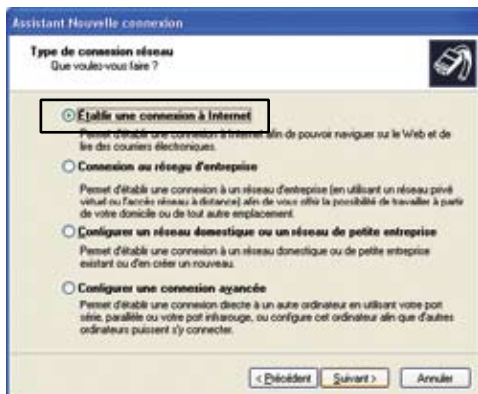
## Configurer une connexion par accès à distance avec Windows XP

1. Cliquez sur le bouton **Démarrer**, puis sélectionnez **Panneau de configuration**.
2. Dans le Panneau de configuration, cliquez sur **Connexions réseau et Internet**.
3. Cliquez sur **Configurer ou modifier votre connexion Internet**.
4. Dans la fenêtre Propriétés de Internet, cliquez sur l'onglet **Connexions**, puis sur le bouton **Configurer**.

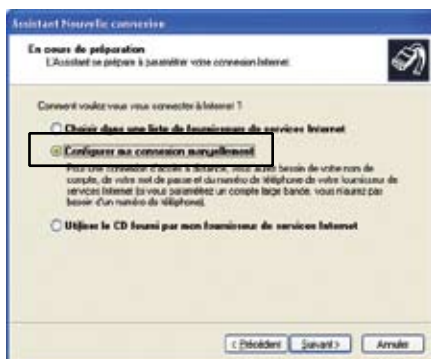


5. Dans la fenêtre Assistant Nouvelle connexion qui apparaît, cliquez sur **Suivant**.

6. À l'écran suivant, sélectionnez l'option **Établir une connexion à Internet**, puis cliquez sur **Suivant**.



7. À l'écran suivant, sélectionnez l'option **Configurer ma connexion manuellement**, puis cliquez sur **Suivant**.



8. À l'écran suivant, sélectionnez l'option **Se connecter en utilisant un modem d'accès à distance** et cliquez sur **Suivant**.

Assistant Nouvelle connexion

**Connexion Internet**  
Comment voulez-vous vous connecter à Internet ?

**Se connecter en utilisant un modem d'accès à distance**  
Ce type de connexion utilise un modem et une ligne téléphonique standard ou POTS.

**Se connecter en utilisant une connexion large bande qui nécessite un nom d'utilisateur et un mot de passe**  
Ceci est une connexion à haute vitesse qui utilise un modem câble ou une ligne DSL. Votre fournisseur de services Internet peut faire référence à ce type de connexion sous la dénomination PPPoE.

**Se connecter en utilisant une connexion large bande toujours activé**  
Ceci est une connexion à haute vitesse qui utilise un modem câble ou une ligne DSL. Elle est toujours active et ne nécessite pas d'inscription.

< Précédent Suivant > Annuler

9. On vous demandera ensuite d'entrer le nom de la connexion. Tapez **Internet d'affaires** et cliquez sur **Suivant**.

Assistant Nouvelle connexion

**Nom de la connexion**  
Quel est le nom du service qui vous fournit votre connexion Internet ?

C'est le nom de votre fournisseur de services Internet dans la case suivante.

Nom du fournisseur de services Internet:  
Internet d'affaires

Le nom que vous entrez ici sera le nom de la connexion que vous créez.

< Précédent Suivant > Annuler

10. On vous demandera ensuite d'entrer le numéro de téléphone à composer. Assurez-vous d'inclure le code régional. Entrez-le dans le champ **Numéro de téléphone**, puis cliquez sur **Suivant**.

Assistant Nouvelle connexion

**Entrez le numéro de téléphone à composer**  
Quel est le numéro de téléphone de votre fournisseur de services Internet ?

Entrez le numéro de téléphone ci-dessous:

Numéro de téléphone :

416 353 3636

Vous devez peut-être inclure un "1" ou l'indicateur régional ou les deux. Si vous n'êtes pas certain d'avoir besoin des numéros supplémentaires, composez votre numéro de téléphone. Si vous entendez un son de modem, le numéro composé est correct.

< Précédent Suivant > Annuler

11. Dans le champ **Nom d'utilisateur**, tapez votre code d'utilisateur Internet d'affaires et dans les champs **Mot de passe** et **Confirmer le mot de passe**, tapez votre mot de passe Internet d'affaires.

Assistant Nouvelle connexion

**Information de compte Internet**  
Vous avez besoin d'un nom de compte et d'un mot de passe pour vous inscrire à votre compte Internet.

Entrez un nom de compte de fournisseur de services Internet et un mot de passe, notez ces informations et conservez-les dans un endroit sûr. (Si vous avez oublié votre nom de compte existant et votre mot de passe, contactez votre fournisseur de services Internet.)

Nom d'utilisateur : b3ccc09

Mot de passe : \*\*\*\*\*

Confirmez le mot de passe : \*\*\*\*\*

Uniquement ce nom de compte et ce mot de passe lorsque tout utilisateur se connecte à Internet à partir de cet ordinateur :

Établir cette connexion Internet en tant que connexion par défaut.

< Précédent Suivant > Annuler

12. Cliquez sur **Suivant** pour continuer.

13. À l'écran Fin de l'Assistant Nouvelle connexion, cochez la case **Ajouter un raccourci vers cette connexion sur mon Bureau**, puis cliquez sur **Terminer**.



#### Connexion au service Internet d'affaires :

1. Double-cliquez sur l'icône de connexion Internet d'affaires sur votre bureau, puis cliquez sur le bouton **Se connecter**.

## Configuration d'une connexion par accès à distance avec Itinérance Mondiale

1. Aller à [www.bell.ca/comptesdaffaires](http://www.bell.ca/comptesdaffaires) et accède **Téléchargements**.
2. Télécharger le Compositeur Itinérance Mondiale.
3. Cliquer sur le fichier **.exe** pour le Compositeur Itinérance Mondiale sur votre plan de travail.
4. Cliquer sur le dossier **iPass**, puis cliquer deux fois sur l'icône **iPass Connect**.
5. Le logiciel d'installation de l'Itinérance mondiale démarre. Cliquez sur **Suivant** sur le premier écran.
6. Dans l'écran suivant, cliquez sur **Suivant** pour installer le logiciel d'Itinérance mondiale à l'emplacement recommandé. La fenêtre comprend une barre d'état pour indiquer le progrès de l'installation.
7. Dans le dernier écran (figure 1), supprimez le crochet de la case **Lancer l'Itinérance mondiale**, puis cliquez sur **Terminer**.
8. Double-cliquez sur l'icône d'Itinérance mondiale sur le bureau.
9. S'il s'agit de la première fois que vous utilisez l'Itinérance mondiale, l'écran où figure la convention de licence du logiciel est affiché. Veuillez parcourir ce document et cliquer sur **J'accepte** pour signifier votre accord.
10. Dans la fenêtre Itinérance mondiale (figure 2), cliquez sur votre pays dans le menu déroulant **Pays**.
11. Cliquez sur votre ville dans le menu déroulant **Ville**.
12. Cliquez sur le numéro que vous désirez composer dans la liste de la sélection **Annuaire** de la fenêtre.
13. Si vous devez utiliser des préfixes ou des codes, par exemple pour désactiver la fonction Appel en attente ou encore pour accéder à une ligne externe, cliquez sur **Propriétés de numérotation**, puis tapez-le dans la fenêtre Propriétés de numérotation.

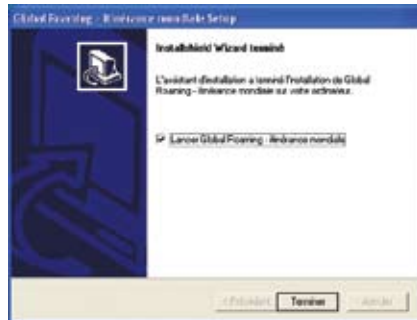


Figure 1 : Itinérance mondiale



Figure 2 : Itinérance mondiale

14. Cliquez sur **Se connecter** pour vous raccorder au service Internet commuté d'affaires. La fenêtre Infos utilisateur apparaît (figure 3). Tapez votre code d'utilisateur et votre mot de passe Internet commuté d'affaires dans les cases prévues à cet effet. Si votre domaine est différent de **bellnet.ca**, demandez à l'administrateur du compte de vous fournir votre domaine puis tapez-le dans la boîte **Domaine**. Cliquez sur **OK**.
15. Pour obtenir de l'aide quant à l'utilisation du logiciel Itinérance mondiale, cliquez sur le bouton **Aide** de l'écran principal.
16. Double-cliquez sur l'icône **Internet Explorer** de votre bureau. Internet Explorer démarre et affiche la page d'accueil Internet commuté d'affaires.



Figure 3 : Itinérance mondiale

## Déconnexion de l'Internet

Lorsque vous avez terminé de naviguer dans Internet, suivez les étapes ci-après pour vous déconnecter de l'Internet commuté d'affaires et quitter le logiciel :

1. Quittez les applications Internet en cours d'utilisation.
2. Au moyen du bouton droit de la souris, cliquez sur l'icône d'Itinérance mondiale dans la barre d'état du système (dans le coin inférieur gauche de l'écran).
3. Cliquez sur **Déconnecter**.

## Modification du numéro composé

Pour modifier le numéro à composer (par exemple, si vous vous déplacez vers une autre ville), suivez les étapes ci-après :

1. Dans la fenêtre Itinérance mondiale, cliquez sur votre pays dans le menu déroulant **Pays**.
2. Cliquez sur votre ville dans le menu déroulant **Ville**.
3. Cliquez sur le numéro à composer dans la liste affichée dans la section **Annuaire** de la fenêtre.
4. Si vous devez utiliser des préfixes ou des codes, par exemple vous désactiver la fonction Appel en attente ou encore pour accéder à une ligne externe, cliquez sur **Propriétés de numérotation**, puis tapez-le dans la fenêtre Propriétés de numérotation.

Pour obtenir la dernière version d'Itinérance mondiale, visitez **[www.bell.ca/itinerancement mondiale](http://www.bell.ca/itinerancement mondiale)**

# Dépannage des heures optionnelle Internet commuté d'affaires

Le tableau qui suit comprend les problèmes les plus fréquemment rencontrés lors de l'installation et de l'utilisation du logiciel Internet commuté d'affaires; il fournit des mesures à prendre pour les régler.

À titre d'utilisateur du service Internet commuté d'affaires, le soutien technique vous est offert en tout temps. La majorité des problèmes sont facilement résolus. Vous trouverez ci-dessous des solutions aux problèmes les plus fréquemment rencontrés lors de l'installation et de l'utilisation du logiciel.

## Votre ligne téléphonique n'émet aucune tonalité

Décrochez le combiné du téléphone et vérifiez s'il y a une tonalité. Si vous n'entendez pas de tonalité, il se peut que le combiné d'un autre téléphone sur la même ligne soit décroché. Il pourrait aussi y avoir une défaillance de votre ligne téléphonique.

Assurez-vous que le modem est sous tension et que les cordons téléphoniques sont correctement raccordés au modem et à la ligne téléphonique. La plupart des modems possèdent deux entrées téléphoniques à l'arrière. L'une doit être reliée à votre prise de téléphone murale tandis que l'autre peut être raccordée à un téléphone ordinaire. Des erreurs concernant la tonalité peuvent survenir lorsque ces deux lignes sont inversées. Par ailleurs, les modems externes sont pourvus d'un câble qui raccorde le modem à l'arrière de votre ordinateur et d'un cordon d'alimentation qui relie le modem à la prise électrique murale. Assurez-vous que câbles et cordons sont bien enfoncés. Si le modem est doté de témoins lumineux externes, au moins un d'entre eux devrait être allumé.

Si la ligne téléphonique utilisée pour le modem est dotée de la TéléRéponse ou de la TéléMessagerie d'affaires, vous devez absolument écouter vos nouveaux messages avant de pouvoir établir la connexion. Bien souvent, ces services téléphoniques supplémentaires avisent l'abonné de la présence de messages en émettant une tonalité légèrement différente qui pourrait ne pas être détectée correctement par votre modem.

Vérifiez si l'Appel en attente est activé dans vos paramètres de modem sans que votre ligne téléphonique soit dotée de ce service comme suit :

### Windows Me/98:

1. Cliquez sur **Démarrer**, puis sur **Paramètres**; cliquez sur **Panneau de configuration**.
2. Double-cliquez sur l'icône **Modem**, puis sur **Propriétés de numérotation**. Si vous devez utiliser un code ou un préfixe de numérotation spécial pour désactiver l'Appel en attente ou pour accéder à une ligne extérieure avant d'établir la connexion, assurez-vous que l'information correcte y figure. Il se peut que vous ayez inséré un code (\*70 par exemple) pour désactiver l'Appel en attente sans que votre ligne ne soit dotée de ce service.
3. Cliquez sur **OK**, puis de nouveau sur **OK**.

### Windows XP:

1. Cliquez sur **Démarrer**, puis sur **Panneau de configuration**.
2. Cliquez sur **Imprimante et autre périphérique**, puis sur **Options de modem et téléphonie**.
3. Double-cliquez sur l'emplacement de votre service Internet commuté d'affaires. Si vous devez utiliser un code ou un préfixe de numérotation spécial pour désactiver l'Appel en attente ou pour accéder à une ligne extérieure avant d'établir la connexion, assurez-vous que l'information correcte y figure. Il se peut que vous ayez inséré un code (**\*70** par exemple) pour désactiver l'Appel en attente sans que votre ligne ne soit dotée de ce service.
4. Cliquez sur **OK**, puis de nouveau sur **OK**.

### Windows NT/2000:

1. Cliquez sur **Démarrer**, puis sur **Paramètres**; cliquez ensuite sur **Panneau de configuration**.
2. Avec Windows NT, double-cliquez sur l'icône **Modem**, puis sur le bouton **Propriétés de numérotation**.
3. Avec Windows 2000, double-cliquez sur l'icône **Options de modems et téléphonie**, puis cliquez sur le bouton **Propriétés**; cliquez enfin sur **Règles**. Double-cliquez sur votre lieu d'appel.
4. Double-cliquez sur l'icône **Modem**, puis sur **Propriétés de numérotation**. Si vous devez utiliser un code ou un préfixe de numérotation spécial pour désactiver l'Appel en attente ou pour accéder à une ligne extérieure avant d'établir la connexion, assurez-vous que l'information correcte y figure. Il se peut que vous ayez inséré un code (**\*70** par exemple) pour désactiver l'Appel en attente sans que votre ligne ne soit dotée de ce service.
5. Cliquez sur **OK**, puis de nouveau sur **OK**.

### Vous ne pouvez établir la connexion au service Internet commuté d'affaires

Vérifier si votre ligne téléphonique émet une tonalité. Pour de plus amples détails, consultez la rubrique *Votre ligne téléphonique n'émet aucune tonalité* à la page précédente.

Il faut peut-être réinitialiser votre modem pour assurer son fonctionnement approprié. S'il s'agit d'un modem externe, vous n'avez qu'à l'éteindre et à le rallumer. Si c'est un modem interne, éteignez votre ordinateur puis, après quelques instants, faites-le redémarrer. Lorsque vous avez initialisé votre modem, tentez à nouveau d'établir la connexion.

Assurez-vous que tous les logiciels requis pour votre modem (p. ex. un pilote de périphérique) sont bien installés. En cas d'incertitude à cet égard, consultez le manuel qui accompagne le modem. Pour être tout à fait certain que le pilote nécessaire est présent, installez-le en suivant les directives du fabricant.

Assurez-vous qu'aucun autre logiciel n'utilise actuellement votre modem, par exemple un logiciel de télécopie en attente d'une transmission.

### Le navigateur ne peut établir la connexion au réseau

Videz le cache du navigateur :

Pour vider la mémoire cache avec Internet Explorer, sélectionnez **Options Internet** dans le menu **Outils**. Cliquez sur l'onglet **Général** puis sur le bouton **Supprimer les fichiers**. Cliquez sur **OK**, puis de nouveau sur **OK**.

Essayez de recharger la page au moyen du bouton **Recharger** ou **Actualiser** de la barre d'outils du navigateur.

### Votre navigateur ne démarre pas avec le double-clic de la souris

Dans Internet Explorer, cliquez sur le menu **Fichier**, puis cliquez sur **Quitter**. Pour vous déconnecter de l'Internet, au moyen du bouton droit de la souris cliquez sur l'icône du Gestionnaire d'accès dans le coin inférieur droit de l'écran, puis cliquez sur **Déconnecter**.

### Suppression du logiciel Itinérance mondiale

1. Cliquez sur **Démarrer**, puis sur **Paramètres**; cliquez ensuite sur **Panneau de configuration**. Avec Windows XP, cliquez sur **Démarrer**, puis sur **Panneau de configuration**.
2. Double-cliquez sur **Ajout/Suppression de programmes**, puis sur **Itinérance mondiale**.
3. Cliquez sur le bouton **Ajout/Suppression** (avec Windows XP, cliquez sur **Modifier/Supprimer**), puis suivez les directives pour supprimer le logiciel Itinérance mondiale.

### Autres ressources de dépannage

Si un message d'erreur s'affiche à l'écran, veuillez le noter avant de communiquer avec le service de soutien. En outre, si l'erreur s'est produite pendant que vous suiviez les directives du présent guide, veuillez noter la page et l'étape où l'erreur est survenue. Ces renseignements permettront aux services de soutien de vous aider mieux et aussi rapidement que possible.

Si vous n'êtes pas en mesure d'envoyer de courriel à un autre service de soutien, contactez le soutien technique Internet d'affaires en ayant sous la main les renseignements relatifs à votre compte.

N'oubliez pas que les services de soutien peuvent seulement répondre aux questions relatives au logiciel Internet d'affaires décrit dans le présent guide.



# Messagerie Électronique

Il existe deux méthodes d'accès aux comptes de courriel. La première méthode consiste à configurer un compte courriel dans Internet Explorer sur votre ordinateur. Pour plus de détails consultez la section *Configuration du courriel électronique avec Outlook Express* sur la page 19.

La seconde méthode consiste à passer par le Web au moyen de n'importe quel ordinateur. Pour plus de détails, consultez la section *Messagerie Web unifiée* ci-dessous.

## Messagerie Web unifiée

La messagerie Web unifiée offre sans frais aux clients d'affaires du Service Internet de Bell une interface Web unique et pratique permettant d'accéder à tous les services de messagerie Internet et d'en faire la gestion.

### Comment accéder à mon compte de courriel en ligne?

L'accès au courriel Web vous permet d'accéder sans frais à votre compte de courriel sur Internet, ce qui vous amène plus de liberté et de mobilité. Vous avez accès à la plupart des fonctions proposées par votre logiciel de courriel habituel, mais aussi à des services additionnels comme les alertes de congé, le réacheminement de courriel, les logiciels anti-pourriel, etc.

- À partir de la page **[www.bell.ca/comptesdaffaires](http://www.bell.ca/comptesdaffaires)**, cliquez sur **Courriel** dans la barre d'outils. Entrez votre nom d'utilisateur et votre mot de passe à l'écran qui s'affiche. Utilisez l'adresse courriel et le mot de passe Internet d'affaires qui était inscrit dans votre trousse de démarrage.
- Après avoir accédé à votre courriel en ligne et être entré dans l'interface Messagerie Web unifiée, vous pouvez utiliser toutes les autres fonctions proposées plus loin.
- Vous devrez personnaliser vos paramètres de gestion si vous ne désirez pas entrer votre code utilisateur et votre mot de passe chaque fois que vous désirez utiliser l'interface Messagerie Web unifiée; vous aurez ainsi à les entrer une seule fois dans la section Profil.

### Accès sans fil au courriel

L'accès sans fil au courriel vous permet d'accéder à votre compte de courriel au moyen de votre téléphone SPC de Bell Mobilité (grâce au service Internet mobile). Vous pouvez visualiser vos messages électroniques en les faisant défiler sur l'écran de votre téléphone. L'accès au courriel sans fil est un service gratuit.

## Accès sans fil au service NetVocal

L'accès sans fil au service NetVocal vous tient au courant et vous garde branché sur le monde au moyen de votre téléphone cellulaire. Vous pouvez avoir l'information dont vous avez besoin : cotes boursières, résultats sportifs, prévisions météo et même vos messages de courriel. La navigation par commande vocale offre un accès mains-libres sûr et pratique. Le service NetVocal est disponible moyennant des frais d'abonnement.

## Messagerie texte (SMS)

Grâce à la messagerie texte (SMS) vous pouvez envoyer des messages aux abonnés de Bell Mobilité partout dans le monde. Aucuns frais ne sont exigés pour la personne qui envoie le message, mais des frais sont facturés à la personne qui le reçoit.

## Télécourriel

Le service Télécourriel vous permet de brancher votre téléavertisseur Bell Mobilité sur Internet en toute facilité. Vous pouvez envoyer votre courriel Internet personnel et d'affaires à votre téléavertisseur et recevoir les messages sur n'importe quel site Internet au monde grâce à WebDirectMC, interface de messagerie Internet de Bell Mobilité (possibilité d'acheminer jusqu'à 100 caractères aux téléavertisseurs alphanumériques seulement). Pour accéder à ce service, vous devez utiliser Internet Explorer.

## Compatibilité

Pour vérifier la compatibilité de services en particulier avec la messagerie Web unifiée, cliquez sur les boutons **Aide** des différentes options.

## Fonctions de sécurité et de gestion de messages

Les fonctions suivantes vous procureront une sécurité et une souplesse accrues en matière de gestion de vos comptes courriels. Vous trouverez ci-après un survol de ces fonctions; pour plus de détails visitez notre site Web à l'adresse **www.bell.ca/ihva**

## Antivirus

Vérifie et nettoie tous les courriels reçus avant qu'ils ne soient chargés dans votre ordinateur.

## IMAP4

Mémore et gère le courriel sur le serveur en plus de créer des dossiers pour la gestion des messages.

## Cryptage SSL

Permet d'envoyer et de recevoir du courriel au moyen du protocole SSL (Secure Socket Layer). Il s'agit de la norme de l'industrie en matière de sécurité.

## Espace de stockage additionnel

Permet d'augmenter la capacité de stockage des différents comptes courriels en tranches de 10 Mo, ce qui améliore la souplesse de gestion de vos comptes courriels.

## Ensemble courriel de luxe

Comprend : antivirus, IMAP4, Cryptage SSL et 10 Mo de mémoire supplémentaire.

## Connexion sécurisée à Webmail

Crypte les données d'entrée en communication des utilisateurs qui accèdent à l'interface Web. Elle assure que votre code d'utilisateur et votre mot de passe sont protégés (cryptage) lors de l'entrée en communication avec l'emplacement Webmail.

## eCare

### Où trouver l'outil eCare?

1. Visitez le site Web de Bell (**[www.bell.ca/comptesaffaires](http://www.bell.ca/comptesaffaires)**).
2. Cliquez sur **Téléchargements**.
3. Localiser la section appelée **Logiciels et liens additionnels pour Windows**.
4. Cliquez sur le lien **Assistance en ligne**.

Pour s'assurer que seul le personnel autorisé a accès à eCare, le système vous demande les renseignements suivants :

- **Nom d'utilisateur – Code d'utilisateur** : Identique au nom d'utilisateur de votre compte Internet commuté d'affaires. Par exemple, **vo**tre**CODE@bellnet.ca** (si vous avez un nom de domaine standard) ou **vo**tre**CODE@vo**tre**entreprise.com** (si vous avez un nom de domaine personnalisé).
- **Mot de passe** : identique à votre mot de passe Internet commuté d'affaires.

Si vous avez des questions sur eCare, contactez le Service à la clientèle.

eCare est un outil de gestion de comptes en ligne destiné à votre compte Internet commuté d'affaires Bell. Comme cet outil est proposé sur le Web, vous pouvez y accéder de partout, en tout temps, pour gérer directement votre compte. Cet outil peut vous aider :

- à créer des utilisateurs commutés en quelques minutes seulement
- à commander un service haute vitesse additionnel

- à créer des comptes courriels
- à suspendre des utilisateurs
- à consulter les données d'utilisation
- à consulter des factures
- à modifier les mots de passe, etc.
- à vous abonner à des fonctions de messagerie électronique (NOUVEAU!)

Chaque utilisateur a seulement accès aux renseignements sur son compte. Toutefois, seuls les administrateurs TI désignés par l'entreprise peuvent accéder à toutes les fonctions. Si, au moment de la configuration initiale, vous ne vous êtes pas inscrit comme administrateur TI, contactez le Service à la clientèle.

# Périphériques

1. Ouvrez votre navigateur Internet.
2. Dans le champ d'adresse, tapez **http://mynetwork**.
3. Entrez votre code d'utilisateur et votre mot de passe d'administrateur.
4. Cliquez sur l'onglet **Périphériques**.

L'option Périphériques permet d'afficher des renseignements sur les périphériques raccordés à votre Passerelle Internet d'affaires. Pour utiliser l'option Périphériques :

- Cliquez sur **Périphériques** dans la barre d'outils.

L'écran des renseignements relatifs aux périphériques s'affiche.

Les renseignements indiqués sous **Informations sur les périphériques connectés** incluent les éléments suivants :

- Nombre de périphériques raccordés à votre réseau.
- Nombre de périphériques recevant des adresses IP du DHCP.

Les renseignements indiqués dans le tableau sous Résumé des périphériques connectés incluent les éléments suivants :

- **Nom d'hôte** : Nom unique permettant d'identifier l'ordinateur utilisé.
- **Nom de domaine** : Nom unique donné à votre Passerelle Internet d'affaires.
- **Adresse IP** : Adresse IP du périphérique raccordé. Il s'agit d'une adresse de 32 bits attribuée aux hôtes utilisant TCP/IP.
- **Connecté par** : Indique le type de connexion utilisée pour raccorder le périphérique.
- **Adresse physique** : Une adresse physique (également connue sous le nom d'adresse de couche MAC) est requise pour chaque périphérique raccordé au réseau. Les autres périphériques du réseau utilisent ces adresses pour localiser des ports spécifiques dans le réseau et pour créer et mettre à jour les tables de routage.



# Options Évoluées

1. Ouvrez votre navigateur Internet.
2. Dans le champ d'adresse, tapez **http://mynetwork**.
3. Entrez votre code d'utilisateur et votre mot de passe d'administrateur.
4. Cliquez sur l'onglet **Options Évoluées**.

L'écran Options évoluées (figure 1) affiche un sommaire des renseignements relatifs à votre réseau, incluant les éléments suivants :

- **Type de système** : Renseignements relatifs à la Passerelle Internet d'affaires.
- **Renseignements relatifs à la connexion DSL** : Indique l'état de votre connexion au réseau de Bell Canada.
- **Adresse IP du routeur** : Adresse IP de la Passerelle Internet d'affaires.
- **Adresse IP du RE** : Adresse IP fournie par Bell Canada.
- **Adresse MAC** : Adresse MAC (Media Access Control) de l'interface Ethernet de la Passerelle Internet d'affaires.



Figure 1 : Écran Options évoluées

En sélectionnant les **Options évoluées**, vous accédez également aux fonctions de configuration évoluées de votre Passerelle Internet d'affaires. Les options et les procédures de configuration sont décrites dans les sections suivantes. En ce qui concerne les options de la présente section, notez que tout changement inapproprié pourrait vous empêcher d'accéder à Internet.

## Connexion Internet

Toutes les connexions Internet actives disponibles sont indiquées à l'écran Renseignements relatifs à la connexion Internet (figure 2). Notez que l'utilisation de nombreux paramètres évolués est destinée à des utilisateurs chevronnés.

**MISE EN GARDE** : Toute erreur de configuration de cette fonction pourrait entraîner l'interruption de votre connexion Internet.

Pour utiliser la fonction Connexion Internet :

1. Cliquez sur **Options évoluées** dans la barre d'outils.
2. Cliquez sur **Connexion Internet** à la gauche de l'écran.

L'écran Renseignements relatifs à la connexion Internet (figure 2) s'affiche.

3. Cliquez sur une des connexions Internet (en rouge) pour reconfigurer cette connexion. Consultez la section *Configuration du réseau d'affaires* à la page 5 pour obtenir l'information nécessaire à la reconfiguration de la connexion.
4. Cliquez sur **Paramètres avancés** pour configurer d'autres options d'accès.

L'écran Options Internet évoluées (figure 3) s'affiche.



Figure 2 : Écran Renseignements relatifs à la connexion Internet

## Options Internet évoluées

En ce qui concerne les options de la présente section, toute configuration devrait se faire uniquement avec l'aide d'un expert en réseau.

### Circuit ATM virtuel

L'option de configuration du circuit ATM virtuel vous donne accès à des paramètres que le groupe de soutien Internet d'affaires pourraient vous demander de modifier en fonctions de vos besoins. Cette option permet de créer et de configurer un circuit virtuel permanent (CVP) relié à un réseau. Les CVP servent à assurer une connexion permanente entre deux points d'un réseau.

**Important!** Les paramètres ATM ne devraient être modifiés qu'à la demande du groupe de soutien Internet d'affaires.

Pour accéder à l'option de configuration du circuit ATM virtuel :

1. Cliquez sur **Options évoluées** dans la barre d'outils.
2. Cliquez sur **Connexion Internet** à la gauche de l'écran.
3. Cliquez sur **Paramètres avancés**.

L'écran Options Internet évoluées (figure 3) s'affiche.

4. Cliquez sur le lien **Configurer le circuit ATM virtuel**.



Figure 3 : Écran Options évoluées

L'écran Assistant de configuration du circuit ATM virtuel (figure 4) s'affiche.



Figure 4 : Écran Assistant de configuration du circuit ATM virtuel

**Note** : Aucun paramètre ne devrait être modifié à l'aide de l'Assistant de configuration du circuit ATM virtuel, sauf à la demande du groupe de soutien Internet d'affaires.

5. Vous avez le choix de procéder comme suit :
  - a. Sélectionnez l'option appropriée pour **Activer** ou **Désactiver** un circuit virtuel existant. Notez que cette sélection modifie l'état du circuit virtuel.
  - b. Cliquez sur **Supprimer** pour retirer un circuit virtuel existant.
6. Ou alors cliquez sur le lien **Ajouter un nouveau VC**.
  - Communiquez avec le groupe de soutien Internet d'affaires pour obtenir l'information nécessaire à l'ajout de circuits virtuels supplémentaires.

## Itinéraires statiques

L'option Itinéraires statiques vous permet de configurer des itinéraires fixes vers de l'équipement distant. Ces itinéraires, qui sont indiqués dans la table de routage, permettent d'identifier des voies vers des réseaux de destination qui s'avèrent stables avec le temps, ou vers des réseaux qui se doivent d'être toujours accessibles, et ce, même si le lien est généralement ouvert. Ces routes statiques permettent aux routeurs de se détecter les uns les autres. Notez que les itinéraires statiques ont priorité sur toutes les options d'acheminement dynamique. De plus, ils améliorent la sécurité de l'acheminement dynamique.

Pour utiliser l'option Itinéraires statiques :

1. Cliquez sur **Options évoluées** dans la barre d'outils.
2. Cliquez sur **Connexion Internet** à la gauche de l'écran.
3. Cliquez sur **Paramètres avancés**.

L'écran Options Internet évoluées (figure 3) s'affiche.

4. Cliquez sur le lien **Ajouter des itinéraires statiques pour les connexions IP directes**. L'écran Itinéraires statiques (figure 5) s'affiche.
5. Entrez l'adresse IP du périphérique de destination dans la case **Destination**.
6. Facultativement, cliquez sur le lien **Afficher la table de routage courante**.

Pour de plus amples renseignements, consultez la section *Table de routage courante* du présent document.

7. Entrez les renseignements relatifs au masque de réseau du périphérique de destination dans la case Masque de réseau.



Figure 5 : Écran Itinéraires statiques

8. Facultativement, entrez l'adresse IP de la passerelle de destination dans la case **Saut suivant**.
9. Sélectionnez le type de connexion à partir du menu déroulant **Interface**.
10. Cliquez sur **Appliquer**.  
 Votre nouvel itinéraire est ajouté à la table de routage.

## Table de routage courante

Voici une liste de toutes les routes actuellement mappées dans la Passerelle Internet d'affaires. Elle montre les itinéraires fixes et les itinéraires appris de façon dynamique. Les renseignements fournis dans la table de routage incluent :

- **Destination** : Adresse IP de destination.
- **Masque de réseau** : Masque de réseau de destination.
- **Passerelle** : Coordonnées du prochain périphérique constituant le relais vers le périphérique de destination finale.
- **Drapeaux** : Indiquent si l'itinéraire est statique ou s'il est associé au protocole de routage Internet (RIP).
- **Métrique** : Chiffre utilisé pour indiquer les frais associés à l'itinéraire, ce qui permet de sélectionner la meilleure route (plusieurs routes peuvent aboutir à la même destination).
- **Interface** : Interface réseau utilisée pour transmettre les données.

Pour afficher la table de routage :

1. Cliquez sur **Options évoluées** dans la barre d'outils.
2. Cliquez sur **Connexion Internet** à la gauche de l'écran.
3. Cliquez sur **Paramètres avancés**.  
 L'écran Options Internet évoluées (figure 3) s'affiche.
4. Cliquez sur le lien **Afficher la table de routage actuelle**.

L'écran Table de routage courante (figure 6) s'affiche.



Figure 6 : Écran Table de routage courante

## DNS dynamique

Le DNS dynamique permet de traduire des adresses IP en entrées alphanumériques.

Pour configurer le DNS dynamique associé à votre Passerelle Internet d'affaires :

1. Cliquez sur **Options évoluées** dans la barre d'outils.
2. Cliquez sur **Connexion Internet** à la gauche de l'écran.
3. Cliquez sur **Paramètres avancés**.

L'écran Options Internet évoluées (figure 3) s'affiche

4. Cliquez sur le lien **Définir un DNS dynamique**.

L'écran Définir un DNS dynamique (figure 7) s'affiche.

5. Sélectionnez l'option **Activer**.
6. Entrez le nom qui vous a été fourni par votre fournisseur de service DNS dynamique dans la case **Nom d'utilisateur du service**.
7. Entrez le mot de passe qui vous a été fourni par votre fournisseur de service DNS dynamique dans la case **Mot de passe du service**.
8. Entrez le nom de domaine ou d'hôte qui vous a été fourni par votre fournisseur de service DNS dynamique dans la case **Nom de l'hôte 1**.
9. Facultativement, entrez un autre nom de domaine ou d'hôte dans la case **Nom de l'hôte 2**, s'il y a lieu.
10. Cliquez sur **Appliquer**.

Si vous avez besoin d'assistance technique pour votre service DNS dynamique, communiquez avec votre fournisseur de service DNS dynamique. Le groupe de soutien Internet d'affaires ne fournissent pas le soutien pour le service DNS dynamique. Le système répond seulement en inscrivant votre domaine ou nom d'hôte au site Internet suivant [www.dyndns.com](http://www.dyndns.com).



Figure 7 : Écran Configurer le DNS dynamique

## Protocole RIP

Le protocole RIP utilise des algorithmes de distance pour calculer la plus courte distance entre deux points du réseau en se basant sur les adresses des périphériques de départ. Il est possible de déterminer l'itinéraire le plus court en calculant le nombre de tronçons entre deux points. Le protocole RIP permet également de recevoir de l'information de routage provenant des périphériques raccordés à la passerelle.

1. Cliquez sur **Options évoluées** dans la barre d'outils.
2. Cliquez sur **Connexion Internet** à la gauche de l'écran.
3. Cliquez sur **Paramètres avancés**.

L'écran Options Internet évoluées (figure 3) s'affiche.

4. Cliquez sur le lien **Configurer le protocole RIP pour le routage avancé**. L'écran Configuration RIP (figure 8) s'affiche.
5. Sous l'en-tête de colonne Version RIP, vis-à-vis la connexion de votre choix, sélectionnez une des options suivantes :

**1** : Fournit une fonction essentielle de formatage en paquets RIP pour les paquets d'information de formatage.

**2** : Fournit une fonction évoluée de formatage en paquets pour les paquets d'information de formatage en indiquant les renseignements suivants :

**Adresse IP** : Indique une adresse IP pour l'entrée de routage.

**Masque de sous-réseau** : Indique un masque pour l'entrée de routage.

6. Pour activer une connexion, cochez la case Mode actif correspondante.
  7. Cliquez sur **Appliquer** pour enregistrer les paramètres. Une fenêtre s'affiche avec le message « Les paramètres ont été enregistrés ».
  8. Facultativement, cliquez sur **Redémarrer** si vous souhaitez appliquer les paramètres immédiatement.
- Le système redémarre alors votre Passerelle Internet d'affaires.



Figure 8 : Écran Configuration RIP

## Réseau

L'option Réseau permet d'afficher tous les renseignements relatifs au réseau. Pour utiliser l'option Réseau :

1. Cliquez sur **Options évoluées** dans la barre d'outils.
2. Cliquez sur **Réseau** à la gauche de l'écran.

L'écran Réseau (figure 9) s'affiche.

L'écran Réseau fournit les renseignements suivants:

- **Nom de l'hôte** : Nom donné à la Passerelle Internet d'affaires.
  - **Adresse IP** : Code d'emplacement numérique attribué à la Passerelle Internet d'affaires.
  - **Masque de réseau IP** : Plage d'adresses IP Internet définie de façon à ce que seuls les périphériques en faisant partie puissent accéder à Internet.
  - **Plage DHCP** : Plage d'adresses IP. La Passerelle Internet d'affaires attribuera des adresses IP provenant de ce « groupe » aux autres périphériques raccordés à votre réseau.
3. Facultativement, cliquez sur **Paramètres avancés**.

L'écran Réseautage avancé (figure 10) s'affiche



Figure 9 : Écran Réseau



Figure 10 : Écran Réseau avancé

## Réseau IP

La Passerelle Internet d'affaires permet d'utiliser différentes plages d'adresses IP attribuées par le serveur DHCP qu'il héberge. Le protocole DHCP (Dynamic Host Configuration Protocol) permet aux ordinateurs d'obtenir des adresses IP permanentes ou temporaires à partir d'un serveur central. Assurez-vous que la plage d'adresses IP sélectionnée n'entre pas en conflit avec celle de tout autre périphérique. Une option de configuration personnalisée est offerte aux utilisateurs chevronnés.

Pour utiliser cette option :

1. Cliquez sur **Options évoluées** dans la barre d'outils.
2. Cliquez sur **Réseau** à la gauche de l'écran.

L'écran Réseau (figure 9) s'affiche. Cliquez sur **Paramètres avancés**.

3. Cliquez sur le lien **Configurer les options de réseau IP local de la Passerelle Internet d'affaires**.

L'écran Passerelle Internet d'affaires - Réseau IP (figure 11) s'affiche.

4. Sélectionnez une des options suivantes :
  - Sélectionnez l'option **Paramètres par défaut du service Internet d'affaires** (ces paramètres ne peuvent être modifiés).
  - Sélectionnez une des trois pages indiquées.
5. Cliquez sur **Enregistrer les paramètres**.
6. Facultativement, cliquez sur le lien **Paramètres personnalisés** pour accéder à des options de configuration évoluées.

L'écran de configuration Passerelle Internet d'affaires - Réseau IP (figure 12) s'affiche.

**Note :** Si vous n'êtes pas certain des valeurs requises pour les paramètres personnalisés, consultez le groupe de soutien Internet d'affaires avant de sélectionner cette option ou d'effectuer tout changement à la configuration existante.



Figure 11 : Écran Passerelle Internet d'affaires - Réseau IP



Figure 12 : Écran de configuration des paramètres personnalisés du réseau IP

## Ports de serveur

Les applications communes telles que HTTP (trafic de site Web), FTP et Telnet utilisent des numéros de ports entrant prédéfinis pour être compatibles avec les autres applications. Si vous voulez changer les ports utilisés par ces applications, cet écran permet de le faire. On recommande que l'utilisation de cette fonction soit réservée à des utilisateurs chevronnés.

Pour utiliser l'option de ports de serveur :

1. Cliquez sur **Options évoluées** dans la barre d'outils.
2. Cliquez sur **Réseau** à la gauche de l'écran.

L'écran Réseau (figure 9) s'affiche. Cliquez sur **Paramètres avancés**.

3. Cliquez sur le lien **Configurer les ports de serveur locaux de la Passerelle Internet d'affaires**.

L'écran Passerelle Internet d'affaires - Ports de serveur (figure 13) s'affiche.

4. Entrez un numéro de port dans la case **HTTP**. Le numéro de port par défaut est 80.
5. **Ou**, entrez un numéro de port dans la case **FTP**. Le numéro de port par défaut est 21.
6. Cliquez sur **Appliquer**. Une fenêtre s'affiche avec le message « Les paramètres ont été enregistrés ».
7. Cliquez sur **Redémarrer** si vous souhaitez appliquer les paramètres immédiatement. Le système redémarre alors votre Passerelle Internet d'affaires.



Figure 13 : Écran Passerelle Internet d'affaires - Ports de serveur

## Port RL-RE

Le port Ethernet no 5 peut être utilisé comme un port RL (réseau) ou un port RE (connexion Internet). Sélectionnez l'option appropriée pour indiquer si le port est utilisé comme cinquième port RL ou comme une connexion pour un autre périphérique large bande.

**Note :** En ce qui concerne la configuration du port en tant que port RE, il peut s'avérer nécessaire de consulter le groupe de soutien Internet d'affaires pour obtenir les paramètres appropriés.

Pour configurer le port RL-RE :

1. Cliquez sur **Options évoluées** dans la barre d'outils.
2. Cliquez sur **Réseau** à la gauche de l'écran.  
L'écran Réseau (figure 9) s'affiche. Cliquez sur **Paramètres avancés**.
3. Cliquez sur le lien **Configurer le port RL-RE local de la Passerelle Internet d'affaires**.

L'écran Passerelle Internet d'affaires - Port RL-RE (figure 14) s'affiche.

4. Sous l'en-tête **Sélectionnez l'option RL ou RE pour votre port**, cochez une des options suivantes:
  - **RL (réseau local)** : Réseau établi pour votre domicile ou vos emplacements.
  - **RE (réseau étendu)** : Large réseau, tel qu'Internet, étendu sur une vaste zone géographique.



Figure 14 : Écran Passerelle Internet d'affaires - Port RL-RE

**Note :** Si vous choisissez l'option RE, ceci peut potentiellement perturber votre service Internet. Consultez un technicien en réseautique avant de poursuivre.

5. Cliquez sur **Appliquer** pour enregistrer les paramètres.

## Réseau sans fil

Cette option vous permet de configurer ou de reconfigurer les paramètres de l'équipement sans fil associé à votre Passerelle Internet d'affaires.

**Note :** Les paramètres de connexion sans fil de la Passerelle Internet d'affaires doivent correspondre à ceux des adaptateurs de chacun des ordinateurs sur lesquels vous voulez utiliser une connexion sans fil.

Pour configurer l'option de réseau sans fil :

1. Cliquez sur **Options évoluées** dans la barre d'outils. Cliquez sur **Réseau** à la gauche de l'écran. Cliquez sur **Paramètres avancés**.
2. Cliquez sur **Configurer les options de réseau sans fil local de la Passerelle Internet d'affaires** (figure 15).
3. Cliquez sur **Oui - Activer la connexion sans fil maintenant**, puis cliquez sur **Suivant**.

L'écran Configuration de la sécurité du réseau sans fil (figure 16) s'affiche.



Figure 15 : Écran Configuration de l'installation sans fil

**Important!** Avant d'effectuer tout changement, lisez les renseignements indiqués à l'écran.

4. Entrez le nom de votre réseau sans fil dans la case **SSID**.  
La valeur entrée dans le champ SSID constitue le nom de votre réseau sans fil alors sélectionnez un nom qui vous est propre. Le nom choisi doit être facile à retenir puisque vous devrez l'entrer lors de la configuration des adaptateurs de réseau sans fil sur vos ordinateurs.



Figure 16 : Écran Configuration de la sécurité du réseau sans fil

5. Facultativement, changez la valeur par défaut (**11**) du menu déroulant **Canal** s'il y a un problème d'interférences avec votre Passerelle Internet d'affaires. Si c'est la première fois que vous configurez cette connexion sans fil, laissez le canal à sa valeur par défaut **11**.
6. L'écran Configuration de la sécurité du réseau sans fil vous permet de régler le niveau de sécurité de votre réseau sans fil. Pour assurer le traitement adéquat des communications et garantir la sécurité de votre Passerelle Internet d'affaires, tous les périphériques sans fil qui y sont raccordés DOIVENT utiliser les mêmes paramètres de sécurité. Dans le menu déroulant **Niveau de cryptage**, sélectionnez une des options suivantes.
  - **AUCUN** : Cette option n'offre aucune clé de cryptage et n'est pas recommandée.
  - **64-bits** : Cette option offre une clé de cryptage 64-bits.
  - **128-bits** : Cette option offre une clé de cryptage 128-bits.
  - **WPA PSK** : L'option de sécurité WPA permet de changer les clés de cryptage après une période donnée.
7. Facultativement, sélectionnez l'option **Activer la diffusion du SSID**. En fonction du niveau de cryptage sélectionné à l'étape 7, passez à la section suivante du présent document.
  - *Aucun*
  - *Configuration WEP 64-bits du réseau sans fil*
  - *Configuration WEP 128-bits du réseau sans fil*
  - *Configuration WPA PSK du réseau sans fil*

## Aucun

1. Cliquez sur **Suivant**.
2. Cliquez sur **Terminer** pour retourner à l'écran principal Configuration de l'installation sans fil, puis cliquez sur **Configuration de base** pour retourner au menu principal.

## Configuration WEP 64-bits du réseau sans fil

Avec une clé de cryptage 64-bits, cette option de clé de cryptage offre le même niveau de sécurité qu'un RL fixe avec paquets cryptés. Assurez-vous d'afficher l'écran Configuration de la sécurité du réseau sans fil (figure 16) avant de lire la présente section.

Pour utiliser l'option WEP 64-bits :

1. L'écran Configuration WEP 64-bits du réseau sans fil (figure 17) vous permet de configurer la sécurité pour l'option WEP 64-bits. Sélectionnez une des options suivantes :

- **Système ouvert** : Les clés de système ouvert sont toujours authentifiées au niveau du périphérique. Après authentification, les données sont cryptées entre la passerelle et le périphérique raccordé. Il s'agit de l'option par défaut pour la plupart des adaptateurs sans fil.



Figure 17 : Configuration WEP 64-bits du réseau sans fil

- **Clé partagée** : Les clés partagées peuvent accepter une chaîne de données non cryptées provenant d'un périphérique. La Passerelle Internet d'affaires procède à l'attribution d'une clé de cryptage et retourne les données ainsi cryptées au périphérique raccordé.

2. Entrez une phrase dans le champ **Phrase passe**.

La phrase passe sert à créer la clé 64-bits. Elle doit être constituée d'un minimum d'un caractère et d'un maximum de 32 caractères. Sélectionnez une phrase qui vous est propre.

3. Cliquez sur **Créer les clés**. Les clés créées sont indiquées dans les cases se trouvant sous le champ **Phrase passe**. Prenez soin de noter vos clés de cryptage.

**Note** : Les clés de cryptage sont sensibles à la casse.

4. Cliquez sur **Suivant**.

Passez à la section *Configuration du filtre et des options sans fil* du présent document.

## Configuration WEP 128-bits du réseau sans fil

Avec une clé de cryptage 128-bits, la plus sécuritaire qui soit, cette option de clé de cryptage offre le même niveau de sécurité qu'un RL fixe avec paquets cryptés. Assurez-vous d'afficher l'écran Configuration de la sécurité du réseau sans fil (figure 16) avant de lire la présente section.

Pour utiliser l'option WEP 128-bits :

1. L'écran Configuration WEP 128-bits du réseau sans fil (figure 18) vous permet de configurer la sécurité pour l'option WEP 128-bits. Sélectionnez une des options suivantes:
  - **Système ouvert** : Les clés de système ouvert sont toujours authentifiées au niveau du périphérique. Après authentification, les données sont cryptées entre la passerelle et le périphérique raccordé. Il s'agit de l'option par défaut pour la plupart des adaptateurs sans fil.



Figure 18 : Configuration WEP 128-bits du réseau sans fil

- **Clé partagée** : Les clés partagées peuvent accepter une chaîne de données non cryptées provenant d'un périphérique. La passerelle à l'attribution d'une clé de cryptage et retourne les données ainsi cryptées au périphérique raccordé.
2. Entrez une phrase dans le champ **Phrase passe**.

La phrase passe sert à créer la clé 128-bits. Elle doit être constituée d'un minimum d'un caractère et d'un maximum de 32 caractères. Sélectionnez une phrase qui vous est propre.
  3. Cliquez sur **Créer les clés**. Les clés créées sont indiquées dans les cases se trouvant sous le champ **Passerelle**. Prenez soin de noter vos clés de cryptage.  
**Note** : Les clés de cryptage sont sensibles à la casse.
  4. Cliquez sur **Suivant**.

Passer à la section *Configuration du filtre et des options sans fil* du présent document.

## Configuration WPA PSK du réseau sans fil

L'option de sécurité WPA permet de changer les clés de cryptage après une période donnée.

Pour utiliser l'option WPA :

1. L'écran Configuration WPA PSK du réseau sans fil (figure 19) permet de configurer les options relatives aux algorithmes, à la clé partagée et au renouvellement de la clé du groupe. Sélectionnez une des options suivantes dans le menu déroulant Algorithmes :



Figure 19 : Configuration WPA PSK du réseau sans fil

- **TKIP**: Le protocole TKIP permet de vérifier la configuration de la sécurité après avoir identifié les clés de cryptage, de synchroniser le changement de la clé de cryptage monodiffusion pour chaque trame et d'identifier une seule clé de cryptage monodiffusion de départ pour chaque clé pré-partagée utilisée pour l'authentification.
  - **AES**: Le protocole AES assure la prise en charge d'un algorithme de clé privée allant de 128 à 256 bits.
2. Entrez une clé dans la case **Clé partagée**.  
La clé partagée sert à créer une clé de cryptage dynamique afin d'assurer la sécurité de la passerelle.
  3. Dans la case **Renouvellement de la clé du groupe**, entrez une valeur numérique indiquant le temps écoulé (en secondes) avant de changer la clé.  
**Note** : La valeur minimale est 30.
  4. Cliquez sur **Suivant**.
  5. Passez à la section *Configuration du filtre et des options sans fil* du présent document.

## Configuration du filtre et des options sans fil

L'écran Configuration du filtre du réseau sans fil (figure 20) vous permet d'autoriser ou de refuser l'accès à la Passerelle Internet d'affaires à des périphériques sans fil en fonction de leur adresse MAC. L'adresse MAC (Media Access Control) est une adresse de matériel unique associée à un périphérique réseau précis. Note : Consultez le guide d'utilisation de chaque périphérique auquel vous souhaitez autoriser ou refuser l'accès pour une adresse MAC en particulier.



Figure 20 : Écran Configuration du filtre et des options sans fil

Pour utiliser l'option de configuration du filtre du réseau sans fil :

1. Sélectionnez l'option **Activer** pour autoriser ou refuser l'accès à la Passerelle Internet d'affaires.

**Note :** Quand l'option **Désactiver** est sélectionnée, tous les périphériques ont accès à la Passerelle Internet d'affaires.

2. Si l'option **Activer** a été sélectionnée à l'étape 1, cliquez sur l'option **Permettre** ou **Refuser**, à côté de **Mode de filtre**.
  - En sélectionnant l'option **Permettre**, vous permettez à toutes les adresses MAC indiquées dans la table d'accéder à la Passerelle Internet d'affaires.
  - En sélectionnant l'option **Refuser**, vous interdisez à toutes les adresses MAC indiquées dans la table d'accéder à la Passerelle Internet d'affaires.
3. Pour chaque périphérique auquel vous souhaitez autoriser ou refuser l'accès, entrez l'adresse MAC dans la colonne Adresse MAC correspondante.
4. Cliquez sur **Suivant**.

L'écran Configuration des options sans fil (figure 21) s'affiche.



Figure 21 : Écran Configuration des options sans fil

5. Facultativement, configurez les éléments suivants :

- **Débit de transfert de données**

Si un certain client des services sans fil ne réussit pas la négociation automatique avec une connexion à la passerelle, le taux de transfert de données peut être fixé à une valeur spécifique telle que 11 Mbit/s pour les clients des services sans fil 802.11b.

- **Seuil RTS/CTS**

Certains clients des services sans fil peuvent avoir de la difficulté à autoriser la connexion à une autre Passerelle Internet d'affaires sans interrompre la communication. Dans ce cas, le seuil RTS/CTS peut être fixé à une valeur plus élevée, pour donner le temps à ces clients d'établir la communication avec la Passerelle Internet d'affaires avant que la priorité soit donnée à un autre client des services sans fil qui souhaite effectuer un transfert de données.

- **Seuil de fractionnement**

La valeur du seuil de fragmentation peut être réduite afin d'accroître la fiabilité dans un environnement sans fil particulièrement « bruyant », où le fait de changer de canal n'apporte aucune amélioration réelle.

**Note** : Si vous voulez rafraîchir les options de l'écran Configuration des options sans fil, cliquez sur **Restaurer les paramètres d'usine**. Tous les paramètres par défaut des options évoluées de cette page sont alors rétablis.

6. Cliquez sur **Suivant**.

L'écran Assistant pour réseau sans fil (figure 22) s'affiche.

7. Cliquez sur **Terminer**.

8. Une fois que votre Passerelle Internet d'affaires a enregistré les nouveaux paramètres, vous passez automatiquement à la page d'accueil par défaut de votre navigateur Internet.



Figure 22 : Écran Assistant Connexion sans fil

## Service Plug and Play universel

Le service Plug and Play universel (UPnP) de Microsoft® permet à la Passerelle Internet d'affaires de communiquer directement avec certains systèmes d'exploitation Windows pour échanger des renseignements sur certaines applications spéciales et sur d'autres périphériques sur le réseau, s'il y a lieu. En établissant la communication entre le système d'exploitation et la Passerelle Internet d'affaires, on réduit considérablement le nombre de configurations manuelles requises pour utiliser les nouvelles applications et les nouveaux périphériques.

1. Cliquez sur **Options évoluées** dans la barre d'outils.
2. Cliquez sur **Réseau** à la gauche de l'écran. L'écran Réseau (figure 9) s'affiche. Cliquez sur **Paramètres avancés**.
3. Cliquez sur le lien **Configuration des paramètres Plug and Play universels** pour afficher l'écran suivant (figure 23) :

Trois options sont associées au service UpnP :

- **Désactiver UpnP**  
Empêche la Passerelle Internet d'affaires d'utiliser la fonction UPnP pour communiquer avec d'autres périphériques dans votre système d'exploitation. Le service UpnP peut également être désactivé si votre système d'exploitation ne peut en assurer la prise en charge.
- **Activer Découverte et Annonce seulement (SSDP)**  
Permet seulement à la Passerelle Internet d'affaires d'envoyer des renseignements sur les nouveaux périphériques (matériel) détectés. Aucune information concernant les applications logicielles ou les services n'est transmise. Notez que pour utiliser cette fonction, vous devez activer le service UPnP dans votre système d'exploitation. Pour de plus amples renseignements sur les systèmes d'exploitation pris en charge et l'activation de la fonction UPnP, consultez la section *À propos du service UPnP* ci-dessous.
- **Activer la prise en charge IGD (Internet Gateway Device) complète**  
Permet à la Passerelle Internet d'affaires de communiquer librement avec des ordinateurs sur le réseau au sujet des nouveaux périphériques, des applications logicielles et des services, tel qu'il est requis pour assurer leur fonctionnement tout en réduisant au minimum le nombre de configurations manuelles nécessaires. Notez que pour utiliser cette fonction, vous devez activer le service UPnP dans votre système d'exploitation. Pour de plus amples renseignements sur les systèmes d'exploitation pris en charge et l'activation de la fonction UPnP, consultez la section *À propos du service UPnP* ci-dessous.



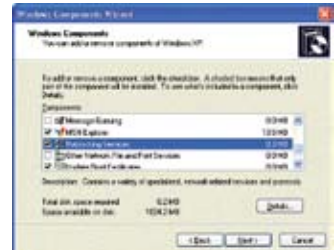
Figure 23 : Écran Configuration UPnP

## À propos du service UPnP

Seuls certaines versions de Windows XP et certains modèles d'ordinateur assurent la prise en charge de la fonction UPnP. Avant de configurer cette option, assurez-vous que le composant UPnP est installé et activé sur votre ordinateur.

Suivez les étapes ci-dessous pour procéder à l'installation des composants UPnP.

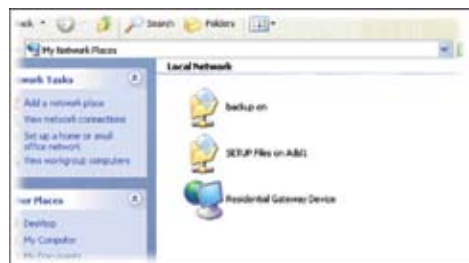
1. Cliquez sur le menu **Démarrer**, puis sur **Panneau de configuration**.
2. Cliquez sur **Ajout/Suppression de programmes** et sur **Ajouter/Supprimer des composants Windows** pour ouvrir la fenêtre Assistant Composants de Windows.



3. Cliquez sur **Networking Services**, puis sur **Details**. Cochez la case **Universal Plug and Play**.
4. Cliquez sur **OK**. Les composants UPnP sont automatiquement installés.
5. Après avoir terminé l'installation, allez à la fenêtre Favoris réseau. Vous y trouverez un icône (**Passerelle résidentielle** par exemple) associé à la fonction UPnP.



6. Double-cliquez sur cet icône. La passerelle ouvrira une autre page Web pour les fonctions UPnP. Ainsi, les fonctions NAT du service UPnP seront désormais accessibles. La passerelle procède automatiquement à la création de serveurs virtuels lorsqu'elle s'aperçoit que l'ordinateur utilise des applications Internet ayant recours à cette configuration.



Pour de plus amples renseignements sur l'installation et l'utilisation du service UPnP, consultez la documentation associée à votre système d'exploitation Windows.

## Applications

L'écran Applications donne accès à des options d'accès temporaire à Internet par l'entremise de ports spécifiques. Pour utiliser l'option Applications :

1. Cliquez sur **Options évoluées** dans la barre d'outils.
2. Cliquez sur **Applications** à la gauche de l'écran.

L'écran Applications (figure 24) s'affiche.



Figure 24 : Écran Applications

## Configuration rapide pour l'ordinateur courant

1. Cliquez sur **Options évoluées** dans la barre d'outils.
2. Cliquez sur **Applications** à la gauche de l'écran.
3. Cliquez sur l'icône **Configuration rapide pour l'ordinateur courant**.

L'option Configuration rapide pour l'ordinateur courant fournit différentes solutions permettant aux utilisateurs et aux ordinateurs individuels d'utiliser une adresse de départ unique qui les rend invisibles, tout en leur offrant la possibilité d'accéder à Internet et aux applications associées. Si vous disposez de plusieurs interfaces de connexion Internet, celles-ci seront toutes indiquées dans la liste déroulante pour une sélection facile.

Pour configurer la fonction Configuration rapide :

1. Dans la liste **Applications disponibles** (figure 25), cliquez sur le nom de l'application que vous voulez activer dans votre ordinateur.
2. L'application sélectionnée est déplacée dans la liste Applications activées.
3. Répétez l'étape 1 jusqu'à ce que toutes les applications désirées soient activées.
4. Facultativement, si l'application que vous cherchez ne figure pas dans la liste Applications disponibles, cliquez sur le lien **Configurer une application spéciale**.



Figure 25 : Écran Configuration rapide

L'écran Mappage des ports s'affiche (figure 26). Le tableau de mappage des ports indique les applications activées sous la forme de protocoles et de numéros de ports. Il indique également le périphérique vers lequel l'application sera réacheminée. Pour de plus amples renseignements sur les procédures de modification de ces entrées, consultez la section *Mappage des ports* des Options évoluées.



Figure 26 : Écran Mappage des ports

5. Cliquez sur **Modifier** pour l'application que vous voulez configurer (figure 30) ou, sous l'en-tête **Ajouter/Modifier une entrée**, sélectionnez une des options suivantes dans le menu déroulant **Sélectionner l'application à l'aide du nom** :
  - **Telnet** : Telnet est un programme qui vous permet de vous connecter à d'autres ordinateurs par l'entremise d'Internet. Cette option utilise le port 23.
  - **FTP** : Le protocole FTP est utilisé pour procéder au transfert de fichiers en format ASCII et binaire entre des périphériques locaux et distants. Cette option utilise le port 21.
  - **HTTP** : Le protocole HTTP est utilisé comme méthode standard de transfert pour tous les types de données transmises sur Internet. Cette option utilise le port 80.
  - **SNMP** : Le protocole SNMP est utilisé par les applications de gestion de réseau pour faciliter les activités de gestion d'un réseau. Cette option utilise le port 161.
  - **SMTP** : Le protocole SMTP est utilisé pour l'échange de courriels entre serveurs. Cette option utilise le port 25.
  - **PPTP** : Le protocole PPTP permet d'utiliser des applications de RPV. Cette option utilise le port 1723.
  - **DNS** : Le DNS est utilisé pour traduire des adresses IP en noms d'hôte dans le réseau. Cette option utilise le port 53.
6. Facultativement, au lieu de sélectionner une application à l'étape 5, vous pouvez sélectionner un protocole et indiquer les numéros de ports.
7. Sélectionnez une des options suivantes dans le menu déroulant **Sélectionner le protocole** :
  - **TCP** : Le protocole TCP est utilisé pour procéder à la transmission fiable, en série et sans dédoublement de bites vers un utilisateur distant ou local.
  - **UDP** : Le protocole UDP est un protocole sans connexion utilisé pour transmettre des paquets vers un utilisateur distant ou local.
  - **ICMP** : Le protocole ICMP permet à un logiciel IP d'hôte ou de passerelle de communiquer avec d'autres appareils pour leur transmettre de l'information.
  - **GRE** : Le protocole GRE est utilisé pour fournir la tunnellation à une connexion RPV.

8. Si vous utilisez l'option de protocole à l'étape 7, entrez la gamme de ports UDP ou TCP dans les cases se trouvant à côté de **Port(s) TCP/UDP**.
9. Sélectionnez une des options suivantes :
  - **Rediriger le protocole/application sélectionné vers la Passerelle Internet d'affaires.**  
Le protocole ou l'application sélectionné est réacheminé à votre Passerelle Internet d'affaires.
  - **Rediriger le protocole/application sélectionné vers l'adresse IP.**  
Le protocole ou l'application sélectionné est réacheminé à l'adresse IP de votre RL indiquée dans le champ correspondant. L'adresse IP de l'ordinateur actuellement connecté à la Passerelle Internet d'affaires est indiquée par défaut dans ce champ.
  - Facultativement, entrez l'adresse IP du périphérique raccordé à l'application dans le champ **Adresse IP**.
10. Cliquez sur **Appliquer** pour enregistrer les paramètres.

## Mappage des ports

L'option Mappage des ports vous permet d'utiliser la fonction de contournement de port, laquelle fournit essentiellement les mêmes avantages que Configuration rapide pour l'ordinateur courant, à l'exception du fait que vous devez définir des paramètres personnalisés pour tous les serveurs sélectionnés.

Pour utiliser l'option de mappage des ports :

1. Cliquez sur **Options évoluées** dans la barre d'outils.
2. Cliquez sur **Applications** à la gauche de l'écran.
3. Cliquez sur l'icône **Mappage des Ports**.

L'écran Mappage des ports - Modifier une application existant (figure 27) s'affiche.

À l'écran Mappage des ports, un tableau indique les applications activées sous la forme de protocoles et de numéros de ports. Il indique également le périphérique vers lequel l'application sera réacheminée. À partir de cet écran, vous pouvez modifier les données des applications existantes ou ajouter de nouvelles applications.



Figure 27 : Écran Mappage des ports - Modifier une application existante

## Modifier une application existante

Pour modifier les données d'une application existante :

1. Facultativement, cliquez sur le bouton **Supprimer** correspondant à l'application que vous voulez supprimer.  
L'application sélectionnée est supprimée de la liste. L'écran est rafraîchi et le tableau est mis à jour.
2. Facultativement, cliquez sur le bouton **Activer** ou **Désactiver** correspondant à l'application désirée.
3. Facultativement, cliquez sur le bouton **Modifier** correspondant à l'application désirée.  
L'application à modifier est indiquée dans les champs Ajouter ou modifier.  
Si l'application sélectionnée est associée à un nom, celui-ci est indiqué dans le champ **Sélectionner l'application à l'aide du nom**.  
Si la configuration de l'application sélectionnée est personnalisée, ce sera indiqué dans les champs **Sélectionner le protocole et le(s) port(s) TCP/UDP**.
4. Au besoin, modifiez les paramètres de l'application :
  - Facultativement, sous l'en-tête **Ajouter/Modifier une entrée**, sélectionnez une application différente dans le menu déroulant **Sélectionner l'application à l'aide du nom**.
  - Facultativement, sélectionnez un protocole différent dans le menu déroulant **Sélectionner le protocole**.
  - Facultativement, modifiez la gamme de **Port(s) TCP/UDP**.
  - Facultativement, sélectionnez l'option de réacheminement de l'application et l'adresse IP, au besoin.
5. Cliquez sur **Appliquer** pour enregistrer les paramètres.  
La table est mise à jour.

## Ajouter une application

Pour ajouter une nouvelle application :

1. Sous l'en-tête **Ajouter/Modifier une entrée** (figure 28), sélectionnez une des options suivantes dans le menu déroulant **Sélectionner l'application à l'aide du nom** :
  - **Telnet** : Telnet est un programme qui vous permet de vous connecter à d'autres ordinateurs par l'entremise d'Internet. Cette option utilise le port 23.



Figure 28 : Écran Mappage des ports - Ajouter une application

- **FTP** : Le protocole FTP est utilisé pour procéder au transfert de fichiers en format ASCII et binaire entre des périphériques locaux et distants. Cette option utilise le port 21.
  - **HTTP** : Le protocole HTTP est utilisé comme méthode standard de transfert pour tous les types de données transmises sur Internet. Cette option utilise le port 80.
  - **SNMP** : Le protocole SNMP est utilisé par les applications de gestion de réseau pour faciliter les activités de gestion d'un réseau. Cette option utilise le port 161.
  - **SMTP** : Le protocole SMTP est utilisé pour l'échange de courriels entre serveurs. Cette option utilise le port 25.
  - **PPTP** : Le protocole PPTP permet d'utiliser des applications de RPV. Cette option utilise le port 1723.
  - **Domaine** : Le DNS est utilisé pour traduire des adresses IP en noms d'hôte dans le réseau. Cette option utilise le port 53.
2. Facultativement, au lieu de sélectionner une application à l'étape 1, vous pouvez sélectionner un protocole et indiquer les numéros de ports.
  3. Sélectionnez une des options suivantes dans le menu déroulant **Sélectionner le protocole** :
    - **TCP** : Le protocole TCP est utilisé pour procéder à la transmission fiable, en série et sans dédoublement de bites vers un utilisateur distant ou local.
    - **UDP** : Le protocole UDP est un protocole sans connexion utilisé pour transmettre des paquets vers un utilisateur distant ou local.
    - **ICMP** : Le protocole ICMP permet à un logiciel IP d'hôte ou de passerelle de communiquer avec d'autres appareils pour leur transmettre de l'information.
    - **GRE** : Le protocole GRE est utilisé pour fournir la tunnellation à une connexion RPV.
  4. Si vous utilisez l'option de protocole à l'étape 3, entrez la gamme de ports UDP ou TCP dans les cases se trouvant à côté de **Port(s) TCP/UDP**.
  5. Sélectionnez une des options suivantes:
    - **Rediriger le protocole/application sélectionné vers la Passerelle Internet d'affaires.**  
Le protocole ou l'application sélectionné est réacheminé à votre Passerelle Internet d'affaires.
    - **Rediriger le protocole/application sélectionné vers l'adresse IP.**  
Le protocole ou l'application sélectionné est réacheminé à l'adresse IP de votre RL indiquée dans le champ correspondant. L'adresse IP de l'ordinateur actuellement connecté à la Passerelle Internet d'affaires est indiquée par défaut dans ce champ.
    - Facultativement, entrez l'adresse IP du périphérique raccordé à l'application dans le champ **Adresse IP**.
  6. Cliquez sur **Appliquer** pour enregistrer les paramètres. La table est mise à jour.

## DMZ (zone démilitarisée)

Si vous avez installé un coupe-feu pour améliorer la sécurité de votre réseau, la Passerelle Internet d'affaires vous permet de configurer une zone démilitarisée (DMZ) afin d'établir un contournement temporaire ou permanent du coupe-feu pour l'utilisation de jeux en ligne, sur le réseau ou sur Internet. Si la fonction DMZ est activée, vous devez sélectionner l'ordinateur à utiliser à titre d'ordinateur ou d'hôte DMZ.

Pour configurer la DMZ :

1. Cliquez sur **Options évoluées** dans la barre d'outils.
2. Cliquez sur **Applications** à la gauche de l'écran.
3. Cliquez sur l'icône **DMZ**.

L'écran Configuration de la zone DMZ (figure 29) s'affiche.

4. Sélectionnez une des options suivantes.

- **Désactiver la DMZ** : Le coupe-feu n'est pas contourné.
- **Activer la DMZ avec cette adresse IP d'hôte** : Le coupe-feu est contourné en passant par l'adresse IP indiquée dans le champ correspondant.
- **Activer la DMZ avec cette adresse IP d'hôte connu** : Le coupe-feu est contourné en passant par l'adresse IP sélectionnée dans le menu déroulant correspondant.

5. Sélectionnez une des options suivantes :

- **Rendre la configuration permanente** : Les paramètres établis à l'étape 4 sont appliqués de façon permanente, à moins d'être modifiés.
- **Conserver la configuration pendant** : Les paramètres établis à l'étape 4 sont seulement appliqués pour la durée (en minutes) indiquée dans le champ correspondant.

6. Cliquez sur **Appliquer** pour enregistrer les paramètres.



Figure 29 : Écran Configuration de la zone DMZ

## Passerelle Internet d'affaires

Les options Passerelle Internet d'affaires vous permettent de surveiller l'état de votre réseau. Ces options incluent l'affichage de statistiques, la mise à jour des microprogrammes, l'utilisation de diagnostics et la réinitialisation ou le redémarrage de la Passerelle Internet d'affaires. L'option de statistiques vous permet de consulter les statistiques sur votre connexion Internet, le service Réseautage, la sécurité et les différents journaux associés à votre Passerelle Internet d'affaires. L'option de mise à jour des microprogrammes sert à mettre à jour les microprogrammes associés à votre Passerelle Internet d'affaires par l'entremise d'Internet ou à partir d'un périphérique raccordé à votre Passerelle Internet d'affaires. L'option de diagnostics permet de diagnostiquer une connexion donnée de votre Passerelle Internet d'affaires à l'aide d'un programme. L'option de redémarrage sert à redémarrer le système et à rétablir tous les paramètres par défaut du fabricant. L'option de mot de passe de l'administrateur vous permet de modifier le nom d'utilisateur et (ou) le mot de passe de l'administrateur.

Pour utiliser les options Passerelle Internet d'affaires :

1. Cliquez sur **Options évoluées** dans la barre d'outils.
2. Cliquez sur **Passerelle Internet d'affaires** à la gauche de l'écran.

L'écran Santé de la Passerelle Internet d'affaires (figure 30) s'affiche.



Figure 30 : Écran Santé de la Passerelle Internet d'affaires

## Mot de passe de l'administrateur

L'option Mot de passe de l'administrateur vous permet de modifier le nom d'utilisateur et (ou) le mot de passe de l'administrateur requis pour accéder à la Passerelle Internet d'affaires.

Pour modifier le nom d'utilisateur et (ou) le mot de passe de l'administrateur :

1. Cliquez sur **Options évoluées** dans la barre d'outils.
2. Cliquez sur **Passerelle Internet d'affaires** à la gauche de l'écran.
3. Cliquez sur l'icône **Mot de passe admin**.
4. L'écran Mot de passe de la Passerelle Internet d'affaires (figure 31) s'affiche.

5. Facultativement, vous pouvez modifier le nom d'utilisateur et (ou) le mot de passe en procédant comme suit.
  - a. Modifiez le nom d'utilisateur de l'administrateur en entrant un nouveau nom dans le champ **Nom de l'utilisateur**.
  - b. Modifiez le mot de passe de l'administrateur en entrant un nouveau mot de passe dans le champ **Nouveau mot de passe**.
  - c. Entrez à nouveau le nouveau mot de passe dans le champ **Confirmer le mot de passe**.
6. Cliquez sur **Enregistrer les paramètres**.



Figure 31 : Écran Mot de passe de la Passerelle Internet d'affaires

## Mise à jour des microprogrammes

Les microprogrammes (logiciels) associés à votre Passerelle Internet d'affaires peuvent être mis à jour à l'aide de votre navigateur Web. Pour mettre à jour les microprogrammes :

1. Cliquez sur **Options évoluées** dans la barre d'outils.
2. Cliquez sur **Passerelle Internet d'affaires** à la gauche de l'écran.
3. Cliquez sur l'icône **Mettre à jour le micrologiciel**.

L'écran Mise à jour système (figure 32) s'affiche.

4. Cliquez dans la cellule du tableau correspondant à une des options suivantes (une fois sélectionnée, la cellule devient ombragée, tel qu'il est illustré ci-dessus) :

- **Recommandé** : Sélectionnez **à distance** pour permettre à la passerelle d'effectuer une recherche sur Internet afin de trouver le fichier de mise à jour approprié.
- **Alternative** : Sélectionnez **Local** pour naviguer vers un emplacement de votre réseau et sélectionner le fichier de mise à jour. Pour procéder à la mise à jour, vous devez télécharger le fichier de mise à jour dans votre ordinateur, puis le sélectionner à partir de votre fenêtre de navigation.



Figure 32 : Écran Mise à jour système

**Important** : Pour ne pas risquer d'endommager la Passerelle Internet d'affaires, il ne faut jamais le fermer ou interrompre une session durant la mise à jour des microprogrammes!

## Diagnostics

La Passerelle Internet d'affaires permet d'effectuer des vérifications et des diagnostics pour chaque interface. Ces données sont souvent utiles au personnel de soutien technique pour procéder au dépannage.

Pour utiliser l'option Diagnostics :

1. Cliquez sur **Options évoluées** dans la barre d'outils.
2. Cliquez sur **Passerelle Internet d'affaires** à la gauche de l'écran.
3. Cliquez sur l'icône **Diagnostics**.

L'écran Diagnostics (figure 33) s'affiche.

4. Faites défiler l'écran jusqu'en bas et sélectionnez la connexion à vérifier dans le menu déroulant **Connexion à vérifier**.



Figure 33 : Écran Diagnostics

5. Cliquez sur **Exécuter diagnostics**.  
Les résultats s'affichent à l'écran (figure 34).



Figure 34 : Écran Diagnostics - Résultats

**Note :** Portez une attention particulière aux résultats indiquant une condition de défaillance et vérifiez les connexions associées à ces interfaces avant d'effectuer les diagnostics à nouveau.

## Statistiques

Il est possible de consulter les statistiques sur votre connexion Internet et l'état de votre réseau. Une fonction de journalisation est également disponible pour vous aider à surveiller et à diagnostiquer les problèmes de santé du système.

Pour consulter les statistiques et les données de journalisation :

1. Cliquez sur **Options évoluées** dans la barre d'outils.
2. Cliquez sur **Passerelle Internet d'affaires** à la gauche de l'écran.
3. Cliquez sur l'icône **Statistiques et journalisation**. L'écran Passerelle Internet d'affaires - Statistiques (figure 35) s'affiche.
4. Cliquez sur le lien de votre choix pour consulter les statistiques désirées.



Figure 35 : Écran Passerelle Internet d'affaires - Statistiques

## Statistiques Internet

Ces statistiques sont habituellement utilisées par le groupe de soutien Internet d'affaires pour diagnostiquer les problèmes liés au service.

- Sous l'en-tête **Statistiques Internet**, cliquez sur le lien **ATM** pour afficher les statistiques sur l'état de la connexion ATM, la durée active, la transmission et la réception de données, les VPI/VCI et les données associées pour chaque circuit.
- Sous l'en-tête **Statistiques Internet**, cliquez sur le lien **DSL** pour afficher l'information relative à votre connexion Internet.

## Renseignements relatifs à la connexion ATM

Cet écran fournit un sommaire des renseignements relatifs à l'interface ATM de votre Passerelle Internet d'affaires. Le mode de transfert asynchrone (ATM) est une technologie de réseautage permettant de fournir le soutien à une vaste gamme de services et d'applications.

Les renseignements relatifs à la connexion ATM sont répartis dans trois tableaux : État ATM, Statistiques ATM et État/Statistiques ATM/AAL.

Le tableau État ATM (figure 36) indique l'état de votre connexion ATM. Ces renseignements incluent les éléments suivants :

- **État** : État de la connexion ATM.  
L'état indiqué peut être :
  - **Désactivé** : La connexion est désactivée.
  - **Actif** : La connexion est active et prête à transmettre des paquets.
- **Durée de fonctionnement** :  
Indique en heures, en minutes et en secondes pendant combien de temps la connexion a été active.
- **Vitesse max. théorique (bit/s)** :  
Indique le débit de données maximal que la connexion peut atteindre. Ce débit est établi en fonction du point d'extrémité de la connexion.



Figure 36: Écran des renseignements relatifs à la connexion ATM

Le tableau Statistiques ATM fournit des données sur le trafic associé à la connexion ATM et le tableau État/Statistiques ATM/AAL fournit des renseignements sur les circuits ATM virtuels. Pour de plus amples renseignements sur les données d'état et les statistiques affichées dans ces tableaux, consultez la section *Légende des statistiques*.

## Renseignements relatifs à la connexion DSL

L'écran des renseignements relatifs à la connexion DSL (figure 37) fournit un sommaire des renseignements relatifs à votre interface DSL. Les renseignements sont répartis dans deux tableaux : État DSL et Statistiques DSL.

Le tableau État DSL indique l'état de votre connexion DSL. Les renseignements fournis incluent les éléments suivants :

- **État** : État de la connexion DSL.  
L'état indiqué peut être :
  - **Désactivé** : La connexion est désactivée.
  - **Actif** : La connexion est active et prête à transmettre des paquets.



Figure 37: Écran des renseignements relatifs à la connexion DSL

Le tableau Statistiques DSL fournit des statistiques et des données sur le trafic associé à la connexion DSL. Pour de plus amples renseignements sur les statistiques affichées dans ces tableaux, consultez la section *Légende des statistiques*.

## Statistiques réseau

Ces statistiques sont utiles pour procéder au dépannage de problèmes liés à votre réseau. Elles sont disponibles pour chaque interface physique raccordée à votre Passerelle Internet d'affaires et classées en trois sections : Ethernet, USB et Service sans fil.

Sélectionnez le lien associé à l'interface dont vous souhaitez afficher les statistiques. Portez une attention particulière à l'état (activé ou désactivé) de chaque port Ethernet ou du port USB (s'il y a lieu) afin de vérifier que chaque câble est bien connecté au Passerelle Internet d'affaires et détecté par celui-ci.

### Renseignements relatifs à la connexion Ethernet

L'écran des renseignements relatifs à la connexion Ethernet (figure 38) fournit un sommaire des renseignements relatifs aux ports et à l'interface Ethernet de votre Passerelle Internet d'affaires. Les renseignements sont répartis dans deux tableaux : État Ethernet et Statistiques Ethernet.

Le tableau État Ethernet indique fournit des renseignements sur les ports Ethernet. Ces renseignements incluent les éléments suivants :

- **Port:** Numéro du port Ethernet.
- **État :** État du lien Ethernet pour le port sélectionné. L'état indiqué peut être :
  - **Désactivé :** La connexion est désactivée.
  - **Activé :** La connexion est active et prête à transmettre des paquets.
- **Durée de fonctionnement :** Indique en heures, en minutes et en secondes pendant combien de temps la connexion a été active.
- **Vitesse (Mbit/s) :** Indique le débit de transmission de données de la connexion en Mbit/s.
- **Duplex :** Indique le type de mode duplex. Le type indiqué peut être :
  - **Intégral :** Connexion en mode duplex intégral.
  - **Semi :** Connexion en mode semi-duplex.
- **MTU (Maximum Transmission Unit) :** Taille maximale admissible de l'unité de distribution de l'alimentation (PDU) associée à cette interface.



Figure 38 : Écran des renseignements relatifs à la connexion ATM

Le tableau Statistiques Ethernet fournit les statistiques associées à chaque port Ethernet. Pour de plus amples renseignements sur les statistiques affichées dans ces tableaux, consultez la section *Légende des statistiques*.

## Renseignements relatifs à la connexion sans fil

L'écran des renseignements relatifs à la connexion sans fil (figure 39) fournit un sommaire des renseignements relatifs à votre interface sans fil. Les renseignements sont répartis dans deux tableaux : État d'accès sans fil et Statistiques d'accès sans fil.

Le tableau État d'accès sans fil indique l'état de votre connexion sans fil. Ces renseignements incluent les éléments suivants :

- **État** : État de la connexion sans fil.  
L'état indiqué peut être :
  - **Désactivé** : La connexion est désactivée.
  - **Activé** : La connexion est active et prête à transmettre des paquets.
- **Durée de fonctionnement** : Indique en heures, en minutes et en secondes pendant combien de temps la connexion a été active.
- **Vitesse (bits/s)** : Indique le débit de données courant de la connexion sans fil.



Figure 39 : Écran des renseignements relatifs à la connexion DSL

## Légende des statistiques

- **Octets Rx** : Nombre d'octets reçus avec cette interface.
- **Octets Tx** : Nombre d'octets transmis avec cette interface.
- **Monodiffusion Rx** : Nombre de PDU reçues mais qui n'étaient pas destinées à une adresse multidiffusion ou une adresse de diffusion.
- **Monodiffusion Tx** : Nombre de PDU transmises mais qui n'étaient pas destinées à une adresse multidiffusion ou une adresse de diffusion.
- **Non monodiffusion Rx** : Nombre de PDU reçues destinées à une adresse multidiffusion ou une adresse de diffusion.
- **Non monodiffusion Tx** : Nombre de PDU transmises destinées à une adresse multidiffusion ou une adresse de diffusion.
- **Total Rx** : Nombre total de PDU entrantes reçues avec cette interface.
- **Total Tx** : Nombre total de PDU sortantes transmises avec cette interface.
- **Rejet Rx** : Nombre de PDU reçues sans erreur et rejetées.
- **Rejet Tx** : Nombre de PDU transmises sans erreur et rejetées.
- **Erreur Rx** : Nombre d'erreurs entrantes reçues avec cette interface.
- **Erreur Tx** : Nombre de paquets sortants avec des erreurs sur cette interface, ou nombre de PDU ne pouvant être transmises à cette interface à cause d'erreurs.
- **Rapport S/B** : Marge de bruit perçue par la Passerelle Internet d'affaires, conformément au signal reçu.
- **Atten** : Indique la perte d'intensité du signal pour les connexions en aval et en amont.

- **Cellules Rx** : Nombre total de cellules reçues avec cette connexion.
- **Cellules Tx** : Nombre total de cellules transmises avec cette connexion.
- **Perte de signal (LOS)** : Nombre d'erreurs de perte de signal.
- **CRC Rx** : Nombre de PDU reçues avec des erreurs de contrôle de redondance cyclique (CRC).
- **CRC Tx** : Nombre de PDU transmises avec des erreurs de CRC.
- **Trames gravement erronées (SEF)** : Nombre total de trames gravement erronées.
- **SEF (s)** : Nombre de secondes d'erreurs. Une seconde d'erreur consiste en un intervalle d'une seconde contenant une trame gravement erronée ou plus.
- **LOS (s)** : Nombre de secondes d'erreurs. Une seconde d'erreur consiste en un intervalle d'une seconde contenant une erreur de perte de signal ou plus.
- **Err (s)** : Nombre de secondes erronées. Une seconde d'erreur consiste en un intervalle d'une seconde contenant une erreur de CRC ou plus, une erreur de perte de signal ou plus, ou des trames gravement erronées.
- **VPI/VCI (identificateur de conduit virtuel/identificateur de voie virtuelle)** : ATM définit les connexions à l'aide de ces paramètres et recoupe ceux-ci pour fournir des renseignements permettant d'identifier les PDU lorsqu'elles passent par les autocommutateurs ATM.
- **Protocole** : Protocole utilisé pour la connexion ATM.

## Journalisation

Des journaux détaillés concernant les activités effectuées sont fournis pour déployer des solutions évoluées de dépannage et d'administration (figure 40).

**Système** : Permet d'afficher les renseignements relatifs à l'état de la Passerelle Internet d'affaires, aux ouvertures de session d'utilisateur, aux interfaces utilisées, etc. L'activité indiquée dans le journal système est identifiée à l'aide des cases crochetées se trouvant dans la partie inférieure de l'écran. Cliquez sur **Appliquer** après avoir effectué tout changement.



Figure 40 : Entrées journal actuelles

Les options de journaux peuvent être filtrées en les sélectionnant ou en les désélectionnant selon vos préférences, puis en cliquant sur Appliquer. Vous pouvez décider d'afficher toutes les entrées de journaux en cochant ou en décochant la case correspondante.

Le journal système peut être effacé ou sauvegardé en fichier texte en cliquant sur le bouton Effacer le journal ou Enregistrer le journal.

## Redémarrer

En sélectionnant cette option, vous accédez à l'écran Redémarrage du système (figure 41). La fonction de redémarrage de la Passerelle Internet d'affaires offre deux options de redémarrage : Redémarrer et Réinitialisation.

L'option **Redémarrer** devrait être utilisée pour redémarrer la Passerelle Internet d'affaires. Cependant, on peut également redémarrer celui-ci à l'aide de l'interrupteur se trouvant sur le panneau arrière. Le redémarrage n'efface pas les paramètres enregistrés.

**Note** : En cliquant sur **Redémarrer**, vous redémarrez seulement votre Passerelle Internet d'affaires, pas votre ordinateur.

L'option **Réinitialisation** devrait être utilisée lorsque vous voulez rétablir les paramètres par défaut du fabricant. Cela peut s'avérer nécessaire lorsqu'une configuration personnalisée ne réagit pas tel que prévu, lorsqu'on souhaite utiliser une nouvelle configuration ou lorsque la Passerelle Internet d'affaires ne semble pas fonctionner correctement.

**Important** : Cette option permet de rétablir tous les paramètres personnalisés de votre Passerelle Internet d'affaires.

Pour utiliser l'option de redémarrage :

1. Au besoin, cliquez sur **Restaurer les paramètres d'usine**.
2. Cliquez sur **Redémarrer**.
  - a. Si vous avez sélectionné l'option **Restaurer les paramètres d'usine**, un écran d'avertissement s'affiche pour confirmer votre sélection.
  - b. Cliquez sur **Restaurer les paramètres d'usine** pour confirmer, ou cliquez sur **Annuler** pour retourner à l'écran Redémarrage du système.
3. Un écran d'état s'affiche pour indiquer un décompte de 45 secondes avant l'actualisation de la Passerelle Internet d'affaires.



Figure 41 : Écran Redémarrage du système



# Appendix

## Affichage frontal du modem

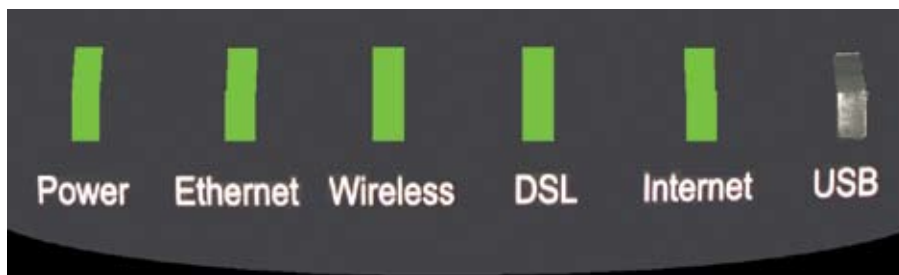


Figure 1 : Panneau avant

Le châssis du modem de réseautage à domicile sans fil est doté de voyants à diodes électroluminescentes (DEL) fournissant des indications visuelles utiles à la surveillance de l'état et de l'activité du système. Voici une description des voyants à DEL du modem de réseautage domicile sans fil.

### Power

**Vert** - Le système est SOUS TENSION.

**Éteint** - Le système est HORS TENSION.

**Rouge** - Le voyant à DEL Power s'allume brièvement en rouge au moment de la mise sous tension, ce qui indique que le modem procède à l'autotest de mise sous tension, lequel est exécuté chaque fois que le modem est allumé. En cours d'utilisation, ce voyant est vert.

### Ethernet

**Allumé** - Au moins un des quatre ports RL est actif.

**Éteint** - Aucune connexion active n'est associée à l'un des quatre ports RL.

**Clignotant** - Des données sont transmises ou reçues à l'aide d'un des ports RL.

### Wireless

**Allumé** - Au moins un client sans fil a été détecté.

**Éteint** - Aucun client sans fil n'est détecté.

**Clignotant** - Des données sont transmises ou reçues à l'aide de l'interface sans fil.

### DSL

**Allumé** - La connexion DSL est active.

**Éteint** - Aucune connexion DSL n'est active.

## **Internet**

**Allumé** - Une session de type PPPoE est active.

**Éteint** - Aucune session de type PPPoE n'est active.

## **USB**

**Allumé** - La connexion USB de l'ordinateur est active.

**Éteint** - Aucune connexion USB n'est active dans l'ordinateur.

**Clignotant** - Des données sont transmises ou reçues à l'aide du port USB.